

CONTINUATION PATTERNS

.....

運は勇者を助く

"Fate Aids the Courageous"

تقدیر با دلاوران همراه است

فصل هفتم الگوهای ادامه دهنده روند

اکثر سیگنالهای کندل استیک ها ، روند را معکوس میکنند . با این وجود گروهی از الگوها هستند که سیگنالهای ادامه روند را میدهند . یک عبارت ژاپنی میگوید : زمانهایی برای خرید ، زمانهایی برای فروش و زمانهایی برای استراحت بازار وجود دارد . بسیاری از این الگوها یک زمان استراحت و نفس کشیدن را برای بازار ، قبل از اینکه بازار دوباره روند قبلی خود را ادامه دهد ، نشان میدهند . سافتکارهای ادامه دهنده ای که در این فصل مرور میشوند عبارتند از : پنجره window (فاصله ها) ، الگوهایی که شامل یک پنجره هستند الگوی سه متد یا سه روش صعودی و نزولی و سه سرباز سفید .

پنجره ها windows

همانطور که قبلا ذکر شد ، ژاپنی ها به فاصله ، یک پنجره میگویند . بنابر این وقتی غربی ها می گویند " فاصله پر شد (filling in the gap)، ژاپنی ها میگویند " پنجره بسته شد (closing the window)



در این بخش من اصول ابتدایی پنجره ها را بیان خواهم کرد ، و سپس الگوهای ادامه دهنده دیگر که شامل



abcBourse.ir



@abcBourse_ir

مرجع آموزش بورس



باز نشر :

یک پنجره هستند را فوایم گفت . این الگوها عبارتند از : فاصله های تاسوکی ، بازی های فاصله ها و خطوط سفید دو طرفه یا دو جانبه .

یک پنجره ، فاصله ای است بین قیمت باز کندل جاری و قیمت بسته کندل قبل . شکل ۱_۷ را ببینید که یک پنجره باز را در یک روند صعودی نشان میدهد .

یک فاصله بین سایه بالایی کندل قبل و سایه پایینی کندل جدید وجود دارد .

پنجره ای در شکل ۲_۷ در روند نزولی نشان داده شده ، که فعالیت قیمتی را بین سایه پایینی کندل قبل و سایه بالایی کندل جدید ، نشان میدهد .

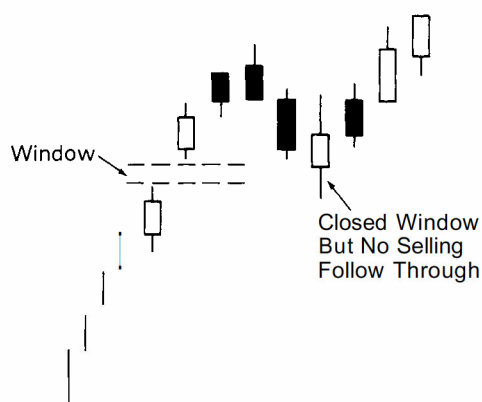


EXHIBIT 7.1. Window in an Uptrend

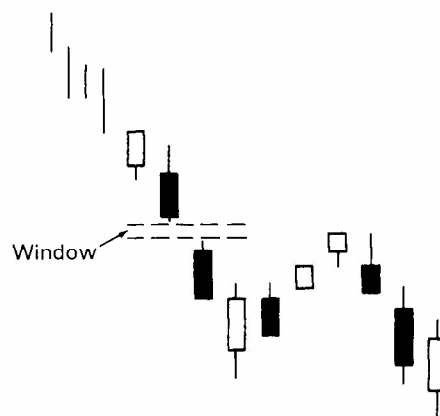


EXHIBIT 7.2. Window in a Downtrend

متفحصان ژ اپنی میگویند که حرکت در مسیر پنجره ادامه مییابد . همچنین پنجره ها ، میتوانند تبدیل به مناطق حمایت و مقاومت شوند . بنابراین یک پنجره در یک حرکت به بالا ، یک صعود مجدد را بیان میکند . همینطور این پنجره باید یک مانع برای به عقب برگشتن باشد . اگر حرکت به عقب ، پنجره را ببندد ، و فشار فروش بعد از بسته شدن پنجره ، ادامه یابد ، روند صعودی قبل به پایان رسیده است . همچنین یک پنجره در روند نزولی ، بیان کننده ادامه کاهش است . حرکت دوباره قیمت باید تا این پنجره برود . اگر حرکت به بالای شدیدی با اصرار این پنجره را ببندد ، روند نزولی قبل به اتمام رسیده است .



تلیل تکنیکی قدیم ژاپن ، (که کندل استیک ها هستند) اقرار میکند که حرکت اصلاحی ، به عقب تا پنجره بر می گردد . (روند برای تصمیح ، به سطح پنجره بر می گردد) ، به عبارت دیگر ، یک تست از قیمت باز شدن پنجره انجام می شود .



پنجره های ۱ و ۲ را در شکل ۳-۷ وسط یک حرکت صعودی می بینیم که با الگوی بالا برنده فراگیر شروع شدند. Engulfing. یک ستاره ثاقب پایین آورنده بعد از پنجره شماره ۲ ظاهر شد. در کندل بعد از ستاره ثاقب، بازار پایین تر باز شد و پنجره را بست. (یا فاصله را پر کرد)

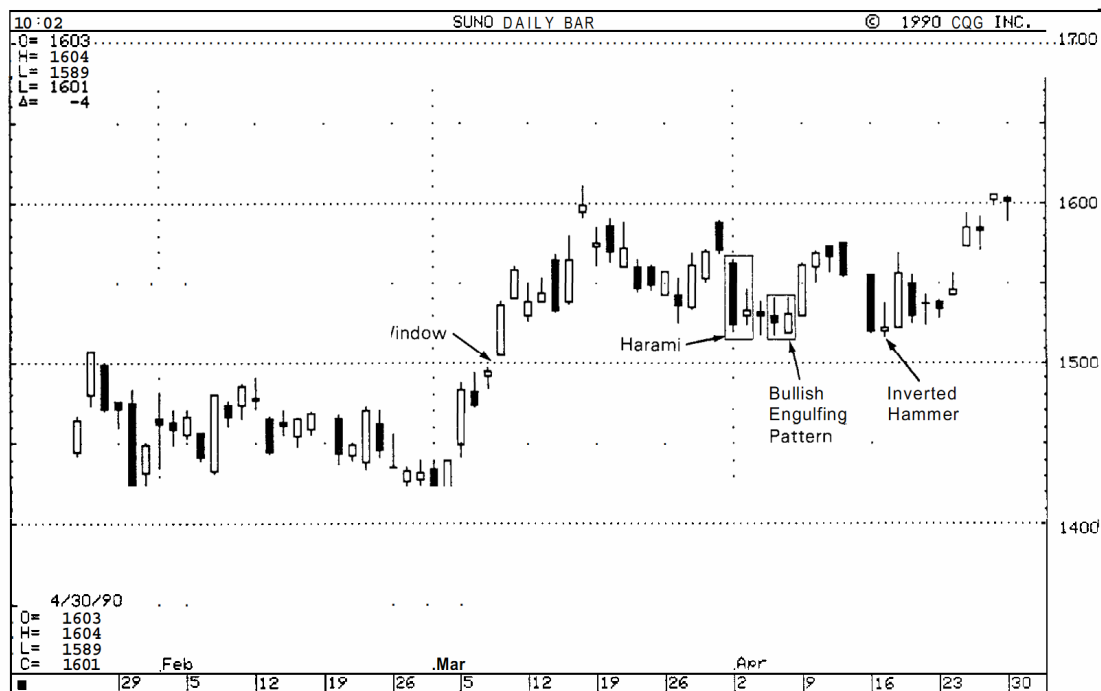
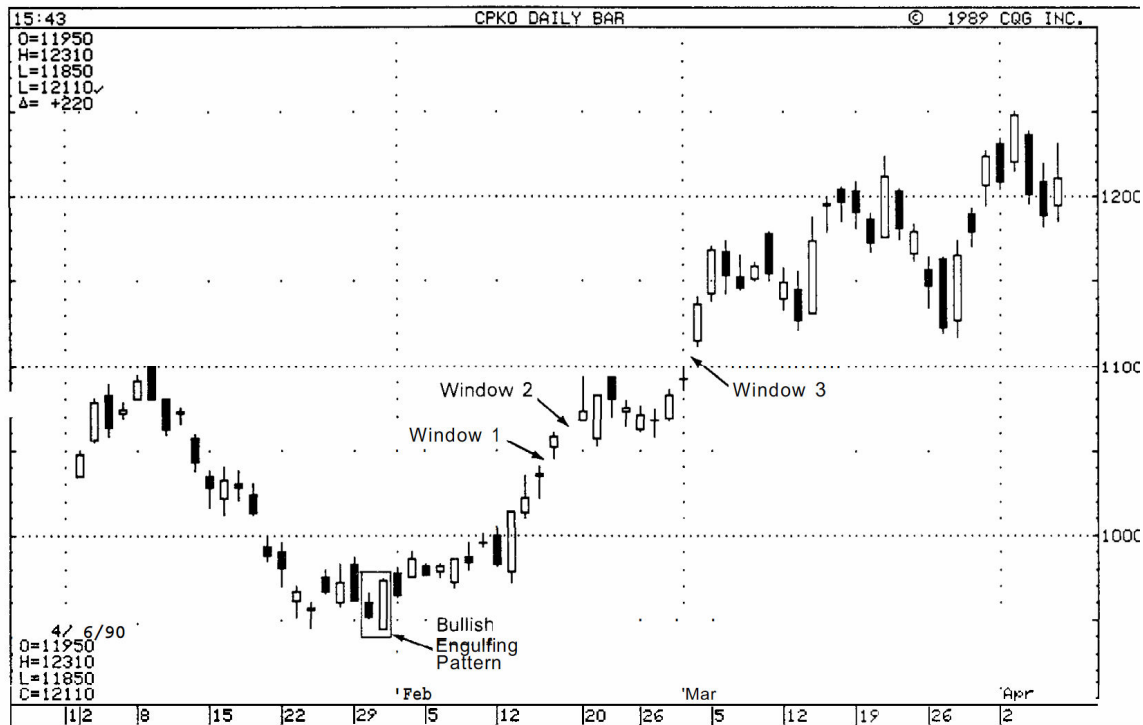


EXHIBIT 7.4. Sugar—July 1990, Daily (Window as Support)

این مفهوم را به خاطر داشته باشید که ، روند برای تصمیماتی به عقب باز می گردد ، این پس روی تا پنجره نباید موجب میرت شود . اگر پنجره بسته شده است و فشار فروش همچنان ادامه دارد ، پایان روند صعودی فبر داده میشود . در این مثال این اتفاق افتاد . فشار فروش ، با بسته شدن پنجره ، سست شد . به علاوه فط ممایت در نگهداری پنجره ، مفید واقع شد .

در طی هفته ۲۰ فوریه ، بازار قدم های کوتاهی به این سو و آن سو برداشت . سپس دوباره فط ممایت را در پنجره ۲ تست کرد . بعد از این تست موفق ، بازار به جلو کشیده شد و پنجره شماره ۳ باز شد . آن یک پنجره کامل بود چون یک فاصله را در بالای قیمت ۱۰ / ۱ دلار و فط مقاومت نشان داد .

منطقه مقاومت قدیمی ۱۰ / ۱ دلار ، شکسته شد و تبدیل به فط ممایت شد . به آن فط ، فط ممایت در پنجره نزدیک به ۱۰ / ۱ دلار را اضافه کنید و آنگاه دو دلیل فواید داشت که قیمت ۱۰ / ۱ دلار ، یک کف ممکم را تهیه نموده است .

در طول ماه مارس ، این منطقه ، جای پای ممکمی را برای بالا برنده ها فراهم کرد . ژاپنی ها عقیده دارند که پنجره ها در یک باند متراکم ، یا در قیمت های بالای جدید ، توجه فاصی را می طلبند .

شکل ۴-۷ را ببینید. یک پنجره در اوایل مارس و بالای قیمت ۱۵ / دلار، شکست مشخصی در بالای منطقه متراکم طولانی ماهانه بود. سپس دو خط حمایت در پنجره نزدیک به ۱۵ / دلار وجود داشت. اولی به دلیل وجود پنجره و دومی به دلیل اینکه خط مقاومت قبل، تبدیل به خط حمایت جدید شده بود. توجه کنید که حمایت قوی این پنجره، در ماه های بعد هم اثر کرد.

روزهای ۲ و ۳ آوریل یک الگوی Harami داشت. این الگو نشان میدهد که روند نزولی قبل، به انتها رسیده یک الگوی بالا برنده فراگیر چند روز بعد شکل گرفت. در روز ۱۶ آوریل یک پیکش واژگون ظاهر شد. هر کدام از این الگوها نزدیک به خط حمایت و پنجره، در قیمت ۱۵ / دلار ظاهر شدند.

در مارس ۱۹۸۸ یک الگوی بالا برنده فراگیر، حرکت به بالایی را فیر داد. شکل ۵-۷ را ببینید. یک پنجره در طول این حرکت باز شد. این حرکت به بالا تا الگوی پایین آورنده ممله متقابل Counter attack پیش رفت. پنجره به عنوان حمایتی برای ۵ هفته مفا شد، اما اصرار فروش بعد از بسته شدن پنجره، روند صعودی را باطل کرد.

پس کانون این بخش، استفاده از پنجره به عنوان خط حمایت یا مقاومت و یک علامت ادامه دهنده روند، میباشد. استفاده دیگری نیز وجود دارد.

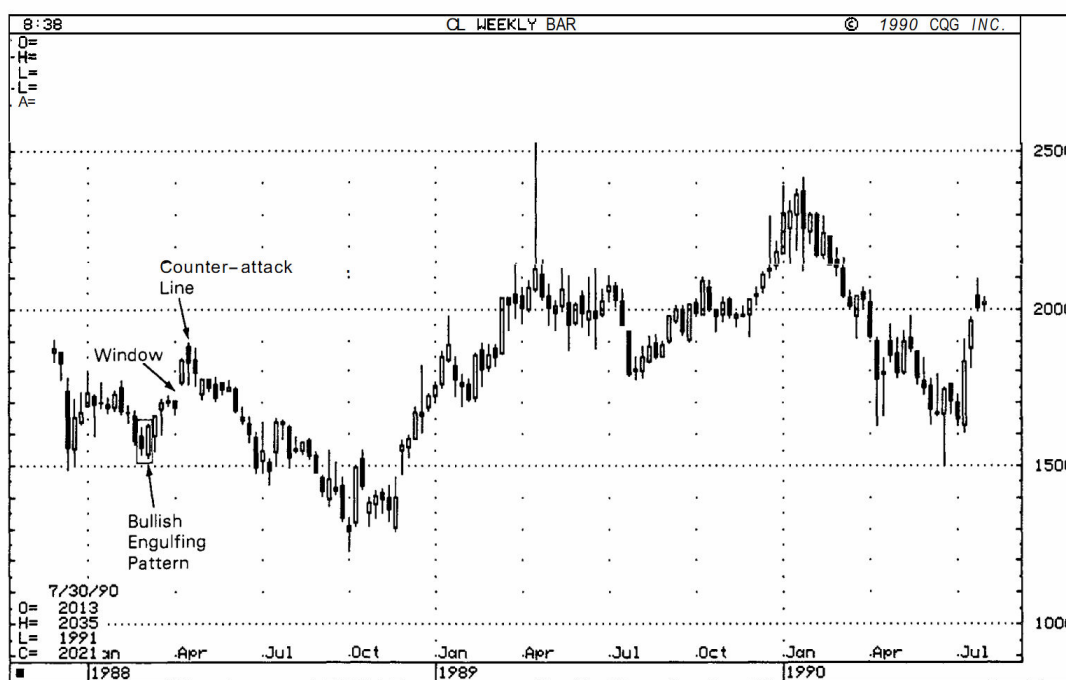
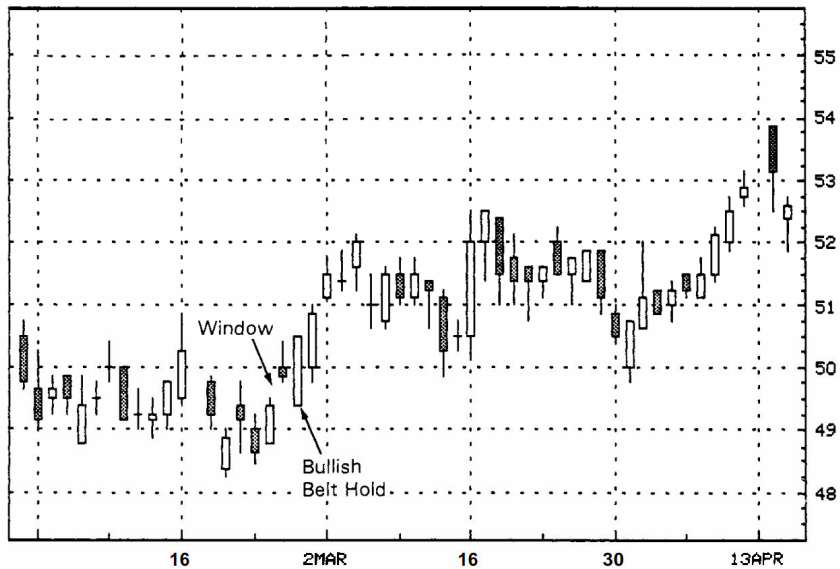


EXHIBIT 7.5. Crude Oil—Weekly (Window as Support)

شکل ۴-۷ را ببینید. یک پنجره، مخصوصا اگر با یک کندل مشکی کوچک در یک منطقه متراکم از سطوح قیمتی پایین ساخته شود، می تواند معنی شکست را در سطوح بالا نشان دهد.





Source: Bloomberg L.P.

EXHIBIT 7.6. International Paper—Daily 1990 (Window from a Low Price Congestion Area)

در طول ماه فوریه ، قیمت ها در یک نوار متراکم نسبتاً فشرده دیده شدند . بین ۲۴ و ۲۵ فوریه ، پنجره ای کوچک در طرف بالایی ، توسط یک کندل مشکلی کوچک ، باز شد . این پنجره به عنوان فط ممایت بفش بعد تایید شد . در آن قسمت (۲۶ فوریه) بازار نه تنها پنجره را به عنوان ممایت نگه داشت ، بلکه یک نوع قوی از کندل استیک را ، که کندلی بلند و سفید بود که در قسمت پایین فودش باز شد (یعنی بدون سایه پایینی) و در قسمت بالای فودش بسته شد (بدون سایه بالایی) تولید کرد .

یک پنجره بزرگ در اواسط ژانویه ، همانطور که در شکل ۷-۷ میبینید ، ظاهر شد . از اواخر ژانویه تا اوایل فوریه حرکت های برگشتی زیادی تا سطح این پنجره وجود داشت . (اعمال تصمیمی تا پنجره باز می گردند) هر کدام از این حرکت رو به بالا ، وقتی آنها نزدیک به فط مقاومت که به وسیله پنجره باز شده بود ، میرسیدند ، به شکل ملقه کوتاهی در می آمدند .

