

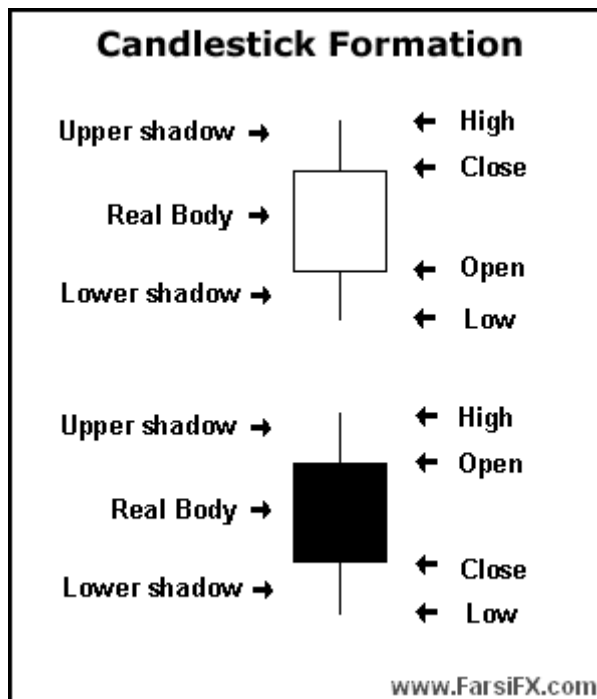
## مقدمه ای بر شمعدان ها بخش اول

### تاریخچه

تجار ژاپنی نخستین کسانی بودند که در قرن ۱۷ میلادی از تحلیل تکنیکال برای تجارت برنج استفاده کردند. اگرچه ممکن است تحلیل تکنیکال مورد استفاده آنان با تحلیل تکنیکالی که در سال ۱۹۰۰ توسط چارلز داو ابداع شد متفاوت باشد ولی بسیاری از اصول اساسی آنها کاملاً مشابه یکدیگرند، از جمله اینکه:

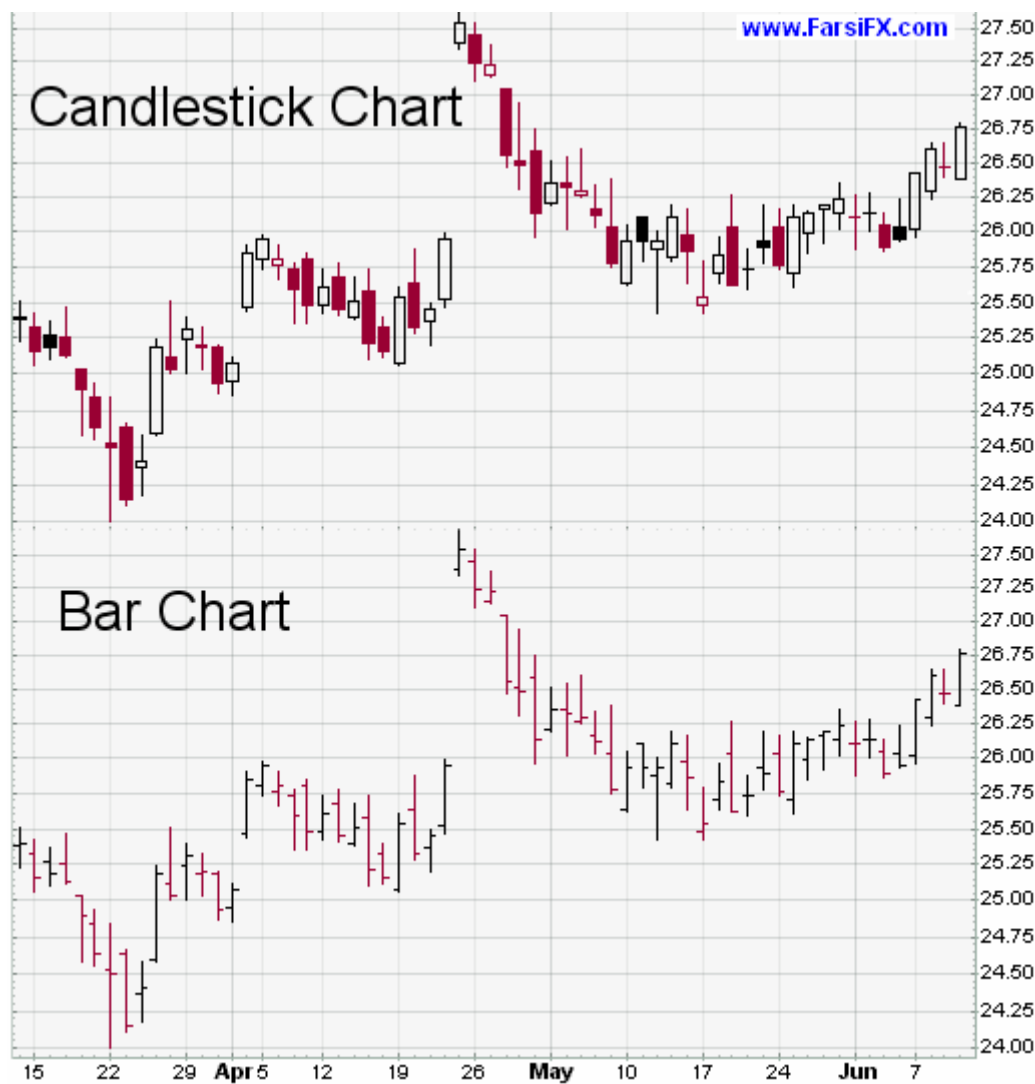
- آنچه بیشتر اهمیت دارد قیمت و تغییرات آن است نه علل و عوامل این تغییرات (اخبار، درآمدها، ...)
- قیمت منعکس کننده همه اطلاعاتی است که در دست داریم.
- خریداران و فروشندگان هستند که بازار را تکان می دهند، بازاری که متکی بر پیش بینی ها و احساسات (ترس و طمع) است.
- بازار سیستمی بی ثبات و دارای نوسان است.
- قیمت ها نشان دهنده ارزش واقعی نیستند.

بنابر گفته اِستِیو نیسون، نمودارهای شمعدانی مدتی بعد روی کار آمدند و شروع استفاده از آنها احتمالاً به سالهای پس از ۱۸۵۰ برمی گردد. ابداع شمعدان ها و رسم نمودار شمعدانی تا حد بسیار زیادی به هوما (Homma) تاجر افسانه ای برنج از اهالی ساکاتا نسبت داده می شود. با این وجود نیسون آن را حاصل کار و تجربه دسته جمعی عده ای کثیر در طول سالها تجارت متمادی می داند نه اندیشه و ابداع یک فرد واحد.



## تشکیل نمودارها

برای رسم شمعدان باید قیمت شروع، قیمت نهایی، بالاترین قیمت و پایین ترین قیمت را در دست داشت. اگر قیمت نهایی بالاتر از قیمت شروع باشد، شمعدان را توخالی رسم می کنیم (که معمولاً به صورت سفید نشان داده می شود). اگر قیمت نهایی پایین تر از قیمت شروع باشد شمعدان را توپر رسم می کنیم (که معمولاً به صورت سیاه نشان داده می شود) قسمت توخالی یا توپر شمعدان را بدنه شمعدان و دو خط بلند نازک واقع در بالا و پایین بدنه را سایه (shadow) می نامند که به آنها فتیله و دم نیز گفته می شود. سایه ها دامنه تغییر قیمت در جهت مثبت و منفی را نشان می دهند. انتهای سایه فوقانی، بالاترین قیمت و انتهای سایه تحتانی، پایین ترین قیمت را نشان می دهد.

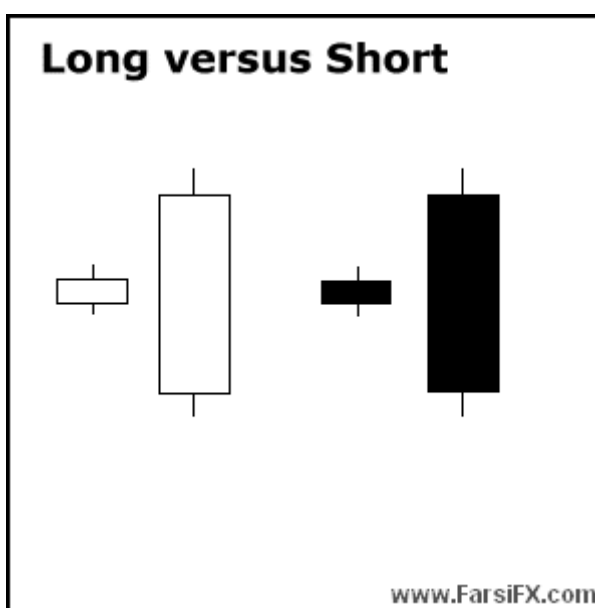


به نظر بسیاری از معامله گران نمودارهای شمعدانی از نظر ظاهری در مقایسه بانمودارهای میله ای بسیار جالب تر بوده ، درکشان نیز ساده تر است. هر شمعدان تصویری از حرکت و رفتار قیمت را ارائه می دهد که درک آن ساده و عاری از پیچیدگی است و معامله گر فوراً می تواند قیمت شروع و قیمت نهایی و حداکثر و حداقل قیمت را تشخیص دهد و ارتباط میان آنها را بفهمد. فاصله میان قیمت شروع و قیمت نهایی بخش

اصلی و مهم شمعدان را تشکیل می دهد. شمعدان سفید که در آن قیمت نهایی بالاتر از قیمت شروع است بیانگر فشار خرید است و نشان می دهد که تقاضا برای خرید زیاد است و شمعدان های سیاه که در آنها قیمت نهایی پایین تر از قیمت شروع است نشان دهنده فشار فروش است بدین معنی که تمایل برای فروش بیشتر از میل به خرید است.

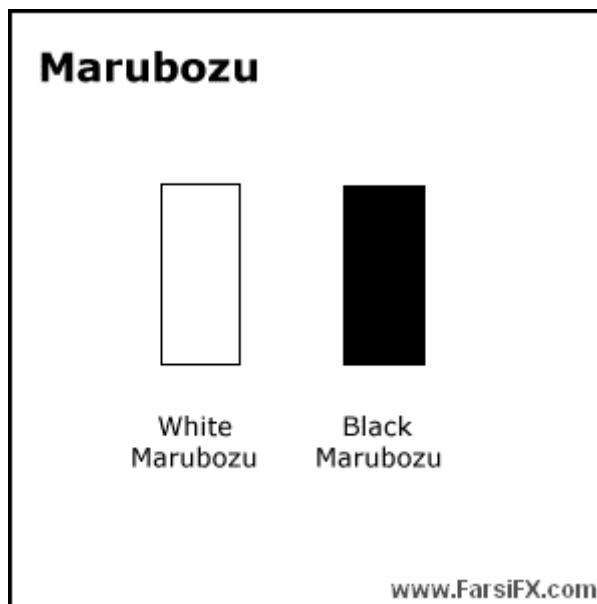
### بدنه های کوتاه و بلند در شمعدان ها

به طور کلی هرچه بدنه شمعدان بلندتر باشد فشار خرید یا فروش بیشتر است و برعکس بدنه های کوتاه نشان دهنده این است که دامنه تغییرات قیمت کوتاهتر بوده و ثبات قیمت بیشتری وجود داشته است



شمعدانهای سفید بلند به معنی فشار خرید قوی است. هرچه شمعدان سفید بلندتر باشد، قیمت نهایی بالاتر از قیمت شروع است. این نشان می دهد که قیمت از لحظه شروع معامله تا پایان آن به نحو چشمگیری افزایش یافته و خریداران بر بازار سلطه داشته اند. با وجودیکه شمعدان های سفید بلند به طور کلی صعودی هستند ولی وضعیت تا حد زیادی بستگی به جایگاهشان در مقیاس بزرگتری از نمودار تکنیکال دارد. به دنبال یک سری کاهش های متوالی، شمعدان سفید بلند می تواند نشانه ای از یک نقطه عطف یا یک سطح حمایت باشد. اگر پس از یک افزایش ممتد، خرید بیش از حد زیاد شود، شمعدان مذکور می تواند نشانه ای از حالت صعودی فوق العاده شدید بازار باشد.

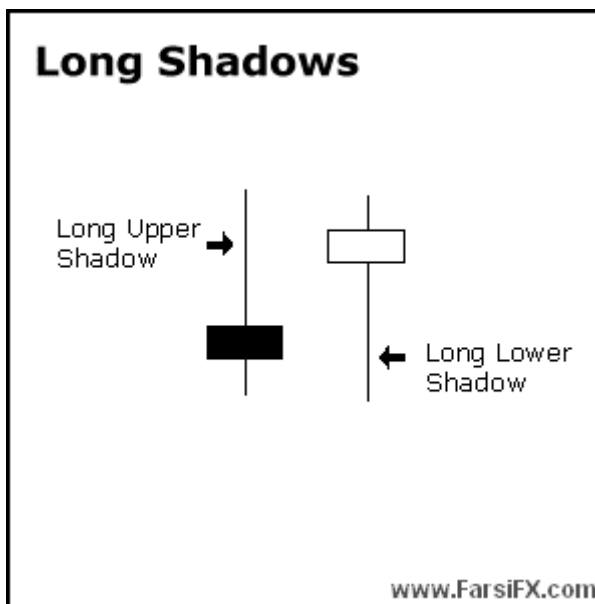
شمعدانهای سیاه بلند بیانگر فشار فروش قوی هستند. هرچه طول شمعدان بیشتر باشد، به همان نسبت قیمت نهایی پایین تر از قیمت شروع است و این بدان معنی است که افت قیمت نهایی نسبت به قیمت شروع قابل ملاحظه بوده و فروشندگان بر بازار سلطه داشته اند. شمعدان سیاه بلندی که پس از یک روند افزایشی طولانی بیاید می تواند نشانه ای از یک نقطه عطف باشد یا سطح مقاومتی را برای وضعیت آتی بازار مشخص کند و پس از یک کاهش قیمت طولانی نیز وجود شمعدان بلند می تواند نشانه افت کلی و شدید بازار باشد.



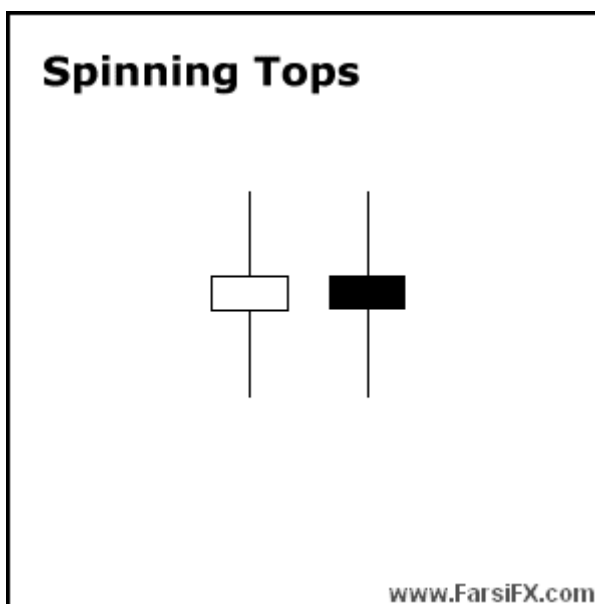
شمعدانهایی هستند که اصلا سایه ندارند و بدنه، کل شمعدان را تشکیل می دهد. این نوع شمعدان ها را اصطلاحاً «برادران ماروبوزو Marubozu» می نامند. شمعدان سفید که ماروبوزو سفید نامیده می شود زمانی شکل می گیرد که قیمت شروع با پایین ترین قیمت و قیمت نهایی با بالاترین قیمت برابر باشد و این بدان معنی است که بازار از اولین معامله تا آخرین معامله تحت کنترل کامل خریداران بوده است. ماروبوزو سیاه وقتی تشکیل می شود که قیمت شروع با بالاترین قیمت و قیمت نهایی با پایین ترین قیمت برابر باشد. تشکیل مارابوزو سیاه بدین معنی است که بازار از اولین معامله تا آخرین آنها به طور کامل تحت کنترل فروشندگان بوده است.

### سایه های کوتاه و بلند

سایه های فوقانی و تحتانی شمعدانها اطلاعات ذیقیمتی را در مورد قیمت معاملات در آن بازه زمانی خاص نشان می دهند. سایه های فوقانی بالاترین قیمت و سایه های تحتانی پایین ترین قیمت را نشان می دهند. شمعدان با سایه کوتاه بدین معنی است که بین قیمت معاملات صورت گرفته و قیمت های شروع و نهایی تفاوت چندان زیاد نیست ولی شمعدان دارای سایه های بلند بدین معنی است که بین قیمت شروع و قیمت نهایی با قیمت سایر معاملات انجام شده در آن بازه زمانی خاص تفاوت زیادی وجود دارد.



شمعدان با سایه ای بلند در بالا و سایه ای کوتاه در پایین نشانه این است که خریداران در آن بازه زمانی بر بازار مسلط بوده اند و قیمت های فروش بالا بوده است ولی پس از مدتی فروشندگان قیمت ها را کمی پایین آورده و با بسته شدن معامله در یک قیمت نهایی ضعیف، شمعدان به صورت مذکور شکل گرفته است. برعکس شمعدان دارای سایه بلند تحتانی و سایه کوتاه فوقانی نشان می دهد که فروشندگان بر بازار تسلط داشته اند و قیمت ها را کاهش داده اند ولی پس از چندی با فعالیت و کوشش خریداران قیمت های فروش افزایش یافته و سرانجام معامله با یک قیمت نهایی بالا پایان پذیرفته و شمعدانی با سایه بلند در پایین شکل گرفته است.



## چرخ نخ ریزی

شمعدان هایی با سایه های تحتانی و فوقانی بلند و بدنه کوچک را اصطلاحاً چرخ نخ ریزی می نامند. این نوع شمعدان نشانه تردید است بدنه کوتاه (چه توپر و چه توخالی) حاکی از این است که نوسان بین قیمت شروع و قیمت نهایی کم بوده است و سایه ها نشان دهنده این است که هم خریداران و هم فروشندگان فعال بوده اند و با وجود اینکه شروع و پایان معامله با اختلاف قیمت اندکی صورت گرفته است ولی نوسانات قیمت در بازه مذکور هم در جهت مثبت و هم در جهت منفی زیاد بوده است. این شمعدان نشان می دهد که نه خریداران و نه فروشندگان هیچیک نتوانسته اند بر بازار سلطه یابند و بازار دچار وقفه و بلا تکلیفی است. پدید آمدن یک شمعدان نخ ریزی بعد از یک شمعدان سفید بلند (صعودی) نشانه احتمال ضعیف شدن خریداران و تغییر روند یا تعلیق آن است. و بر عکس پیدایش شمعدان نخ ریزی پس از یک شمعدان سیاه بلند (نزولی) حاکی از ضعیف شدن فروشندگان و احتمال تغییر روند در جهت عکس یا تعلیق روند است.