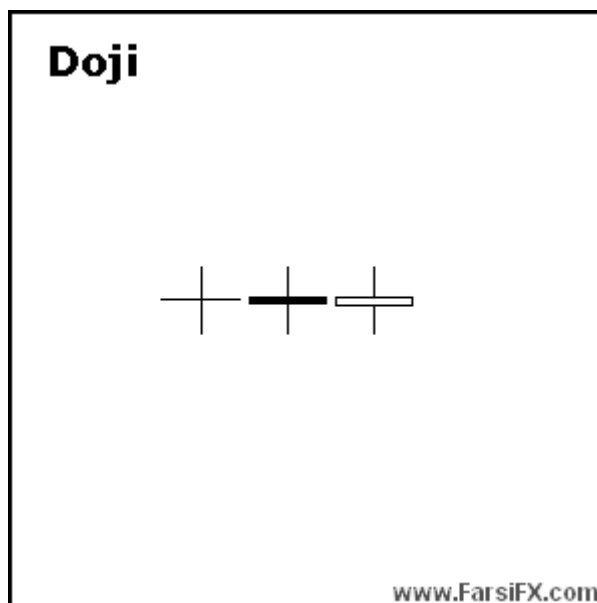
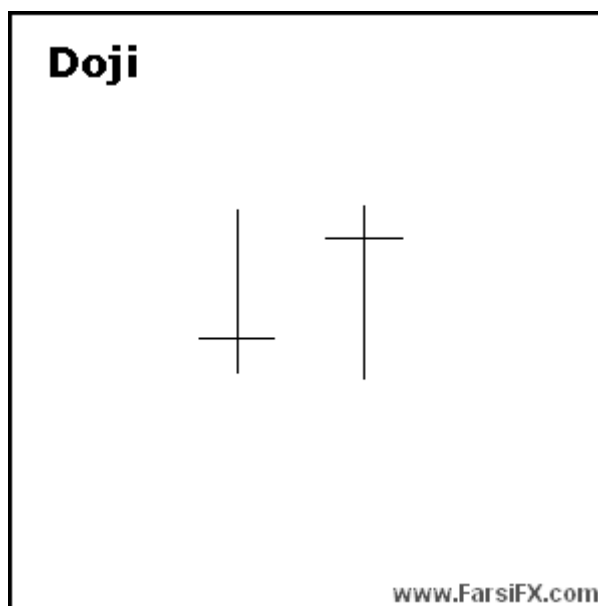


Doji

Doji ها شمعدان های مهمی هستند که هم به تنهایی معنا دار بوده و حاوی اطلاعات ارزشمندی هستند و هم جزء مشخصه های تعدادی از الگوهای مهم در تحلیل تکنیکال می باشند. یک شمعدان doji زمانی تشکیل می شود که قیمت شروع و قیمت نهایی سهام یا جفت ارزی تقریباً با هم مساوی باشند. طول سایه های فوقانی و تحتانی در این شمعدان ها متغیر بوده و در نتیجه تفاوت طول سایه ها، شمعدان ها انواع و اشکال مختلفی یافته و ممکن است به شکل صلیب، صلیب وارونه، یا علامت جمع + در آیند. شمعدان های Doji الگوهایی خنثی هستند یعنی نه صعودی اند و نه نزولی. صعودی یا نزولی بودن نمودار مربوطه بر اساس رفتار قیمت قبل از شکل گیری doji و تغییرات آینده قیمت خواهد بود.



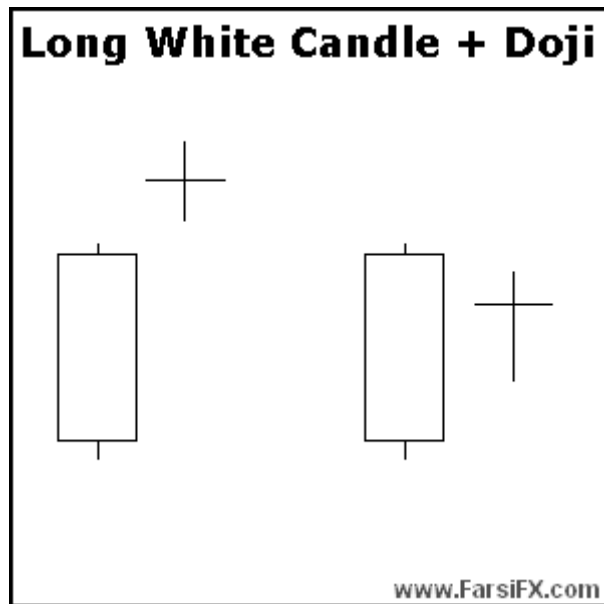
یک Doji صد درصد کامل زمانی تشکیل می شود که قیمت شروع و قیمت نهایی کاملاً با هم برابر باشند ولی برای تشکیل یک دوجی الزاماً نباید قیمت‌های ذکر شده یکی باشند بلکه باید به هم نزدیک و تقریباً مساوی هم باشند. اگر چه یک دوجی با قیمت شروع و نهایی یکسان شمعدان خنثای قوی تری محسوب می گردد ولی آنچه حائز اهمیت است درک ماهیت و جوهر اینگونه شمعدان ها است. دوجی نشان دهنده حالت تردید در خریداران و فروشندگان است و شبیه یک مسابقه طناب کشی بین خریداران و فروشندگان است که قدرت هر دو طرف تقریباً با هم برابر است. در یک دوجی تغییر قیمت نسبت به قیمت شروع چه در جهت مثبت و چه منفی ناچیز است و دامنه نوسانات قیمت کوتاه می باشد. حاصل کار یک بازار بی تحرک است که در آن نه فروشندگان و نه خریداران هیچیک بر دیگری برتری ندارند. در چنین حالتی احتمال می رود که نقطه عطفی در حال شکل گیری باشد.



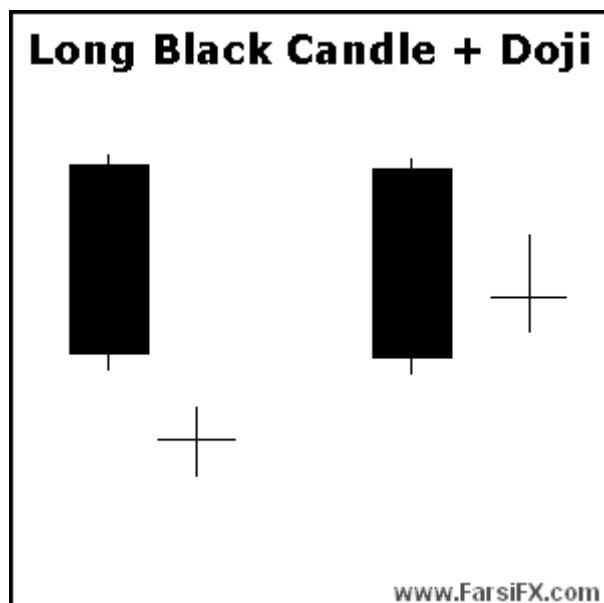
معیار ایجاد شمعدان دوجی قدرتمند برای همه سهام ها یکسان نیست و بستگی به ارزش سهام دارد. مثلا برای اینکسهامی با ارزش ۲۰ دلار یک دوجی کامل داشته باشد کافی است که بین قیمت شروع و قیمت پایانی آن $1/8$ واحداختلاف وجود داشته باشد ولی این تفاوت قیمت برای یک سهام ۲۰۰ دلاری باید $1/4$ واحد باشد تا یک شمعدان دوجی قدرتمند تشکیل دهد. میزان قدرت یک دوجی علاوه بر قیمت سهام مذکور به عوامل دیگری نیز بستگی دارد که عبارتند از ناپایداری (volatility) و وضعیت شمعدانهای قبلی. بدنه یک دوجی در مقایسه با بدنه شمعدانهای قبلی خود باید بسیار کوچک بوده و به صورت یک خط نازک باشد. به گفته استیو نیسون ظهور یک دوجی در میان شمعدانهایی با بدنه های کوچک چندان اهمیتی ندارد ولی یک شمعدان دوجی که در میان شمعدان هایی با بدنه بلند ظاهر می شود را باید مهم تلقی کرد.

شمعدان های دوجی و روند بازار

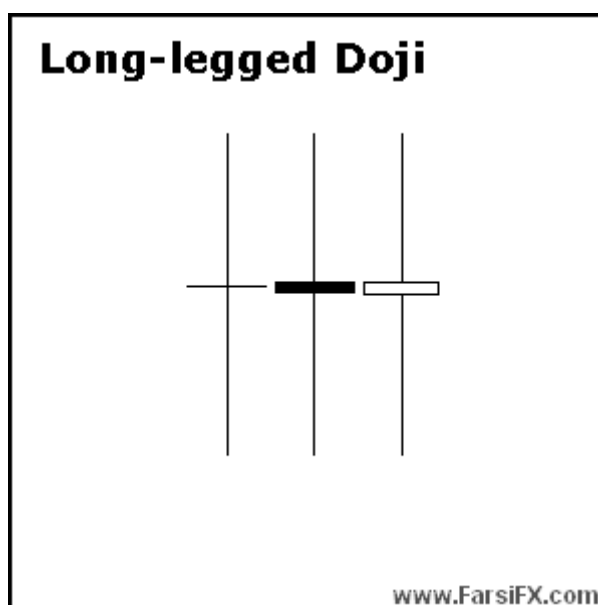
نقشی که شمعدان های دوجی در تحلیل های تکنیکال دارند بستگی به موقعیتشان در نمودار و وضعیت شمعدان های قبلی یا وضعیت روند قیمت تا لحظه تشکیل دوجی دارد. وجود یک دوجی پس از یک شمعدان سفید بلند (ترقی قیمت) به این معنی است که فشار خرید رو به ضعف گذاشته است و همینطور یک دوجی که به دنبال یک شمعدان سیاه بلند (نزول قیمت) نشانه کاهش فشار فروش است. شمعدان های دوجی نشان می دهند که دو نیروی عرضه و تقاضا تقریباً با هم برابر شده اند و بازار ممکن است بزودی تغییر روند دهد. البته وجود دوجی به تنهایی نمی تواند نشانه ای برای تغییر روند بازار و بازگشت آن باشد و عوامل تائید کننده دیگری نیز لازمند. اگر آن شرایط نیز موجود باشند می توان شمعدان های دوجی را نشانه بازگشت بازار دانست.



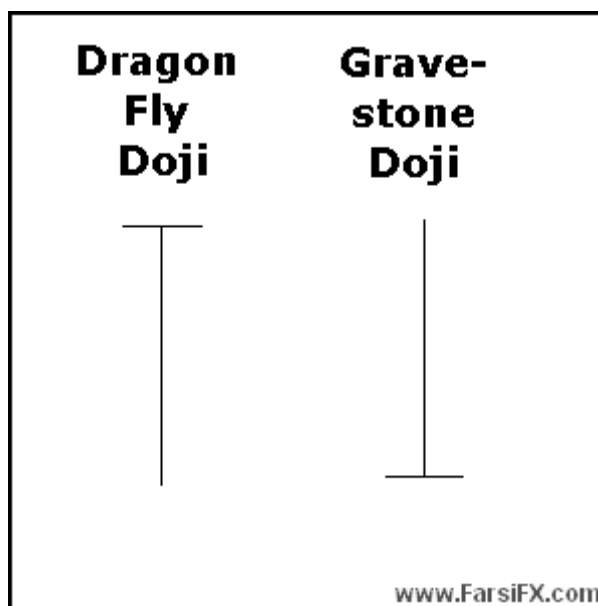
شمعدان دوجی پس از یک شمعدان سفید بلند (ترقی قیمت) حاکی از این است که احتمالاً فشار خرید رو به کاهش خواهد گذاشت. لازمه حفظ روند صعودی موجود، بودن خریدار و فشار خرید مستمر است. به همین جهت پیدایش یک دوجی پس از یک شمعدان سفید بلند (ترقی قیمت) اهمیت زیادی پیدا می کند زیرا این دوجی نشانه کاهش خریداران و به دنبال آن تغییر روند احتمالی بازار است. البته برای اینکه روند صعودی به نزولی تبدیل شود باید قیمت سهام باز هم پایین تر بیاید. این تنزل قیمت ممکن است به شکل یک شکاف رو به پایین باشد یا به صورت یک شمعدان سیاه بلند و یا نزول قیمت به میزانی پایین تر از قیمت شروع شمعدان سفید بلند. پس از یک شمعدان سفید بلند و یک دوجی معامله گران باید در انتظار تشکیل یک شمعدان سیاه (نزول قیمت) باشند که این سه شمعدان یعنی شمعدان سفید بلند، دوجی و شمعدان سیاه نیمه بلند روی هم مجموعه ای را تشکیل می دهند که به آن دوجی ستاره غروب گفته می شود.



شمعدان دوجی پس از یک شمعدان سیاه بلند (تنزل قیمت) حاکی از این است که احتمالاً فشار فروش کم شده و روند نزولی رو به پایان است. با وجودیکه به تدریج از تسلط فروشندگان بر بازار کاسته می شود ولی برای پیدایش یک روند صعودی در جهت عکس و افزایش قیمت، نیروی خرید بیشتری مورد نیاز است. این افزایش قیمت ممکن است به شکل یک شکاف رو به بالا یا به صورت یک شمعدان سفید بلند و یا ترقی قیمت به میزانی بالاتر از از قیمت شروع شمعدان سیاه بلند نمایان شود. پس از یک شمعدان سیاه بلند و یک دوجی معامله گران باید در انتظار تشکیل یک شمعدان سفید (ترقی قیمت) باشند که این سه شمعدان یعنی شمعدان سیاه بلند، دوجی و شمعدان سفید نیمه بلند روی هم مجموعه ای را تشکیل می دهند که به آن دوجی ستاره صبح گفته می شود.



دوجی های پا دراز به دوجی هایی اطلاق می شود که دارای سایه های تحتانی و فوقانی بلند و تقریباً مساوی هستند. وجود چنین دوجی هایی نشانه تزلزل زیاد بازار و تردید فراوان خریداران و فروشندگان هر دو است. بلند بودن سایه های فوقانی و تحتانی به معنی تغییر فراوان قیمت در هر دو جهت صعودی و نزولی است ولی عاقبت قیمت نهایی با قیمت شروع تقریباً یکسان شده و پس از اینهمه جار و جنجال از سوی هر دو طرف (خریداران و فروشندگان) معامله با تغییر کمی نسبت به قیمت شروع خاتمه یافته است.



دوجی سنجاقک-این دوجی زمان تشکیل می شود که قیمت شروع، بالاترین قیمت و قیمت پایانی با هم برابر باشد و شمعدان دارای یک سایه بلند تحتانی باشد. شمعدان حاصله شبیه حرف T انگلیسی است. دوجی سنجاقک نشانه این است که فروشندگان بر بازار تسلط داشته و قیمت ها را پایین و پایین تر برده اند ولی در اواخر معامله، خریداران مجدداً به فعالیت پرداخته و موفق شده اند که قیمت را دوباره بالا ببرند و آن را به سطح قیمت شروع برسانند.

اینکه یک دوجی سنجاقک نشانه ای از تغییر جهت بازار هست یا خیر بستگی به رفتار پیشین قیمت و عوامل دیگر تأیید کننده دارد. سایه بلند تحتانی در دوجی سنجاقک حاکی از فشار خریداران است ولی پایین ترین قیمت نشان دهنده این است که هنوز تعداد فروشندگان زیاد است. وجود دوجی سنجاقک بعد از یک روند نزولی طولانی یا یک شمعدان بلند نزولی یا وجودش در سطح حمایت *resistance* می تواند نشانه ای از این باشد که بازار احتمالاً تغییر روند داده و صعودی خواهد شد. به همین ترتیب با مشاهده دوجی سنجاقک پس از یک روند صعودی طولانی یا یک شمعدان بلند صعودی یا در سطح مقاومت میتوان انتظار داشت که بازار تغییر روند دهد و نزولی شود.

دوجی سنگ قبر

این دوجی زمانی تشکیل می شود که قیمت شروع، پایین ترین قیمت و قیمت پایانی با هم برابر باشد و بالاترین قیمت، یک سایه فوقانی بلند را بوجود می آورد. این شمعدان که شبیه حرف T و از گونه است سایه فوقانی بلندی دارد ولی اصلاً سایه تحتانی ندارد. دوجی سنگ قبر نشانه این است که خریداران بر بازار تسلط داشته اند و قیمت ها را در طول مدت انجام معامله بالا برده اند، اما در اواخر معامله دوباره فروشندگان به فعالیت پرداخته و قیمت ها را مجدداً پایین آوردند تا اینکه پایین ترین قیمت را به سطح قیمت شروع رساندند.

درست مانند دوجی سنجاقک و سایر شمعدان ها، نقش دوجی سنگ قبر نیز در تغییر روند بازار بستگی به رفتار پیشین قیمت و سایر عوامل تأیید کننده دارد. اگرچه سایه بلند فوقانی نشانه

این است که خریداران در تلاش خود موفق نبوده و فروشندگان با فعالیت خود بر آنها تسلط یافته اند ولی وجود بالاترین قیمت بدین معنی است که هنوز تعداد زیادی خریدار وجود دارد. وجود این دوجی بعد از یک روند نزولی طولانی یا یک شمعدان سیاه بلند یا در سطح حمایت نشانه فشار خرید افزونتر و تغییر روند احتمالی بازار از نزولی به صعودی است. به همین ترتیب پدیدار شدن دوجی سنگ قبر پس از یک روند صعودی طولانی یا یک شمعدان سفید بلند یا در سطح مقاومت می تواند نشانه ای از تغییر روند احتمالی بازار از صعودی به نزولی باشد