

بسم الله الرحمن الرحيم

ترید با ایچیمو کو از نگاه تاتریس

مفاهیم اولیه

مدرس : جلال راشدی (تاتریس)

وبسایت : tattris.ir

جهت دریافت و مطالعه مقالات بیشتر به آدرس

www.tattris.ir



abcBourse.ir

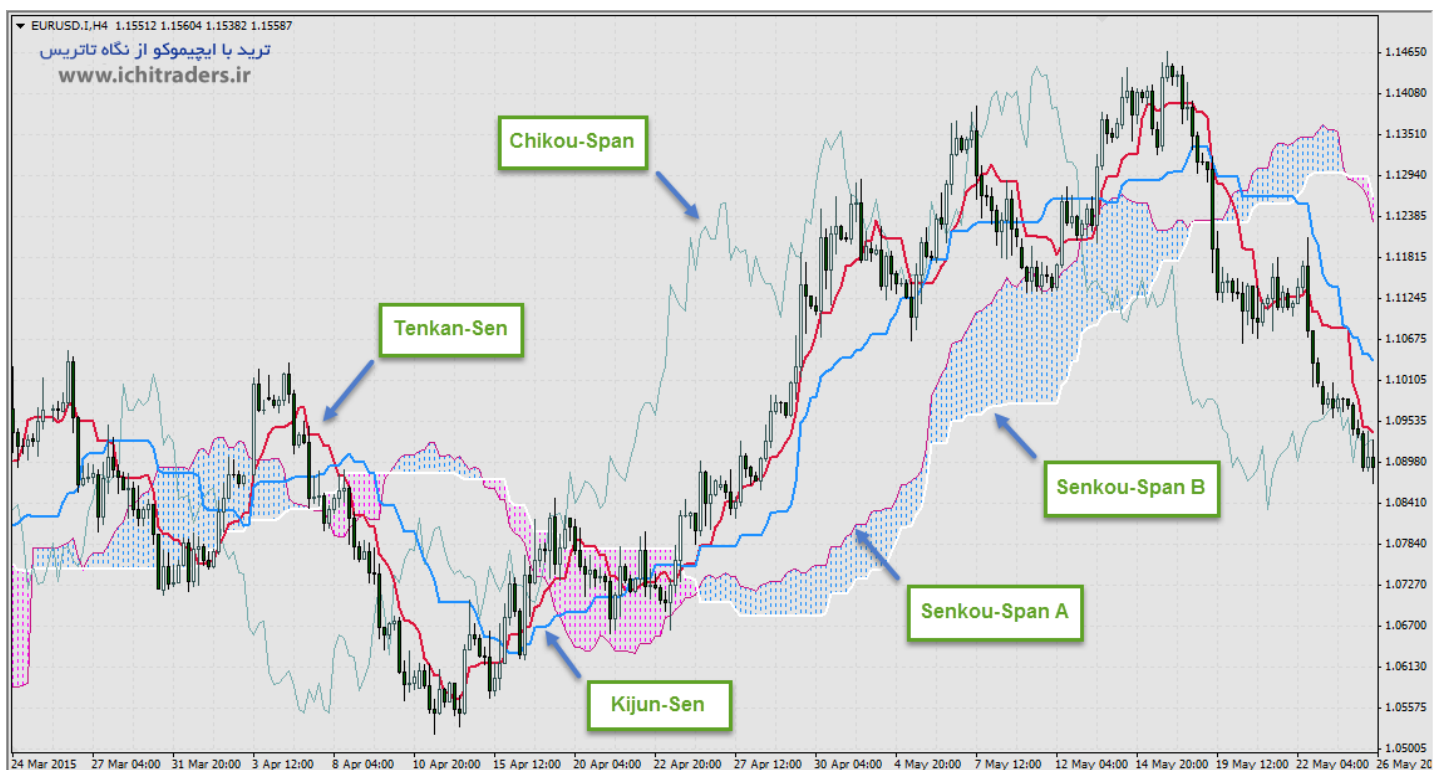


@abcBourse_ir

مرجع آموزش بورس



باز نشر :



سلام خدمت عزیزان ، قبل از هر چیز تاریخچه مختصری درباره ایچیموکو و خالق این ابزار رو شرح بدیم ، کسی که این ابزار رو بوجود آورد کسی هست به اسم **Goichi Hosada** که ما به اختصار اسمش رو هوسودا صدا میزنیم ، هوسودا یه روزنامه نگار ژاپنی بوده که در سال های ۱۹۶۸ تا ۱۹۷۰ نتایج تحقیقات و بررسی هاشو که به کمک شاگردانش انجام داده بوده در قالب کتابی چاپ میکنه ، پروسه بررسی و تحقیق روی این ابزار حدود ۳۰ سال طول میکشه و این نشون میده بعد این همه سال بررسی به نتایج خوبی رسیده که منتشرش کرده ... عده ای معتقد هستند که این ابزار برای بازار برنج ژاپن بوجود آمده ، حالا ما کاری به این ها نداریم چون ما میخوایم در بازار فارکس به دنبال نحوه استفاده اون باشیم ... اینکه آیا این ابزار در چنین بازار سرکشی میتونه به ما کمک کنه یا نه ... شاید برای برخی سوال باشه که این ابزار بدون در نظر گرفتن قیمت و پرایس اکشن قابل استفاده است ؟ من به این دوستان میگم که قیمت و پرایس اکشن ذات همیشه ثابت بازاره و عضو جدایی ناپذیر اون و ایچیموکو مثل هر ابزار دیگه صرفا راهنما و کمکی برای تایید ورود و خروج از معاملات محسوب میشه و حالا چون این ابزار رو کارامد میدونم سعی در معرفی ساده تر این ابزار دارم تا بتونه بهتر از قبل به شما در معاملاتتون کمک کنه ، انشالله ...

خوب بریم سراغ اجزاء ایچیموکو ، ایچیموکو از ۵ جز تشکیل، که برای هر کدام اسمی در نظر گرفته شده ، اولین جز این ابزار رو بهش میگن تکنسن یا به اختصار تنکن، حالا ما باز کاری به معنای فارسی اون نداریم و نیازی هم نداریم بدونیم چون برای ما نحوه استفاده در عمل مهمه ، تکنسن سریع ترین جزء ایچیموکو محسوب میشه چون حاصل میانگین بالاترین قیمت + پایین ترین قیمت در ۹ دوره

جهت دریافت و مطالعه مقالات بیشتر به آدرس

www.tatris.ir

یا به عبارتی ۹ کندل قبل خودشه ، حالا شمارش کندل ها از کندل جاری شروع میشه ، یعنی کندل در حال شکل گیری هم جزء این ۹ دوره بحساب میاد ، پس تا اینجا فهمیدیم که عدد ۹ متعلق به تکنسن است ، جز بعدی رو کیجنسن یا به اختصار کیجن میگوین ، این جزء رو با عدد ۲۶ میشناسیم ، چون از حاصل بالاترین قیمت + پایین ترین قیمت در ۲۶ دوره یا ۲۶ کندل قبلی که کندل جاری رو نیز شامل میشه تشکیل میشه ، شاید بگید این عدد ۹ و ۲۶ رو هوسودا از کجا درآورده ، ازونجایی که تعداد روز کاری در ژاپن ۶ روز بوده و یک شنبه ها روز تعطیل محسوب میشده هوسودا عدد ۹ رو به خاطر محاسبه یک هفته و نیم در نظر گرفته و ازونجایی که هر ماه چهار یکشنبه داره عدد ۲۶ برای یک ماه کاری در ژاپن در نظر گرفته ، خوب پس تا اینجا فلسفه و محاسبات این دو جزء رو متوجه شدیم ، بریم سراغ جزء بعدی که اسمش سنکو اسپن A یا به اختصار به اسپن A معروفه ، این اسپن از حاصل جمع دو جزء تنکن و کیجن تقسیم بر ۲ بوجود میاد ، اگه دقت کرده باشین هوسودا در هر جزء میانگین رو در نظر گرفته و این اسپن A میانگین اندر میانگین شده و این جزء رو ۲۶ دوره یا کندل به جلو شیف داده ، میخواست با اینکار تغییرات قیمت و عکس العمل اون رو در ۲۶ دوره آینده ببینه ولی برای تشکیل کومو یه جزء دیگه هم لازمه ، هوسودا برای اینکار اسپن B رو بوجود میاره ، اسپنی که اسم کامل اون سنکو اسپن B هست ، این اسپن از میانگین یا در واقع بالاترین قیمت + پایین ترین قیمت ۵۲ دوره قبل تقسیم بر ۲ بوجود میاد ، این اسپن نیز ۲۶ دوره به جلو شیف داده میشه تا ابر ما رو کامل کنه ، عدد ۵۲ میشه ۲ ماه کاری که از حاصل ضرب عدد ۲۶ در ۲ بوجود میاد ، این اسپن خیلی کمک میکنه به ما در تصمیم گیری چون بیشترین واکنش رو قیمت در این جزء داره ، ما تا اینجا ۴ جزء رو گفتیم که محاسباتی بودن ، یک جز غیر محاسباتی که صرفا قیمت بسته شدن کندل رو نشون میده ، این جز که اسمش چیکو اسپن هست و ما بهش میگویم چیکو ، ۲۶ دوره شیف داده شده عقب ، این چیکو چکار میکنه و چجوری میشه ازش استفاده کرد رو در پست های بعدی حتما بهش میرسیم ... ۵ جز تموم شد و با فلسفه بوجود آمدن این ابزار و نحوه محاسباتش آشنا شدیم ... برای پست های بعدی نحوه استفاده این اجزاء در عمل نیز تشریح میشه ... موفق باشید

تکنسن و کیجنسن – بخش اول:

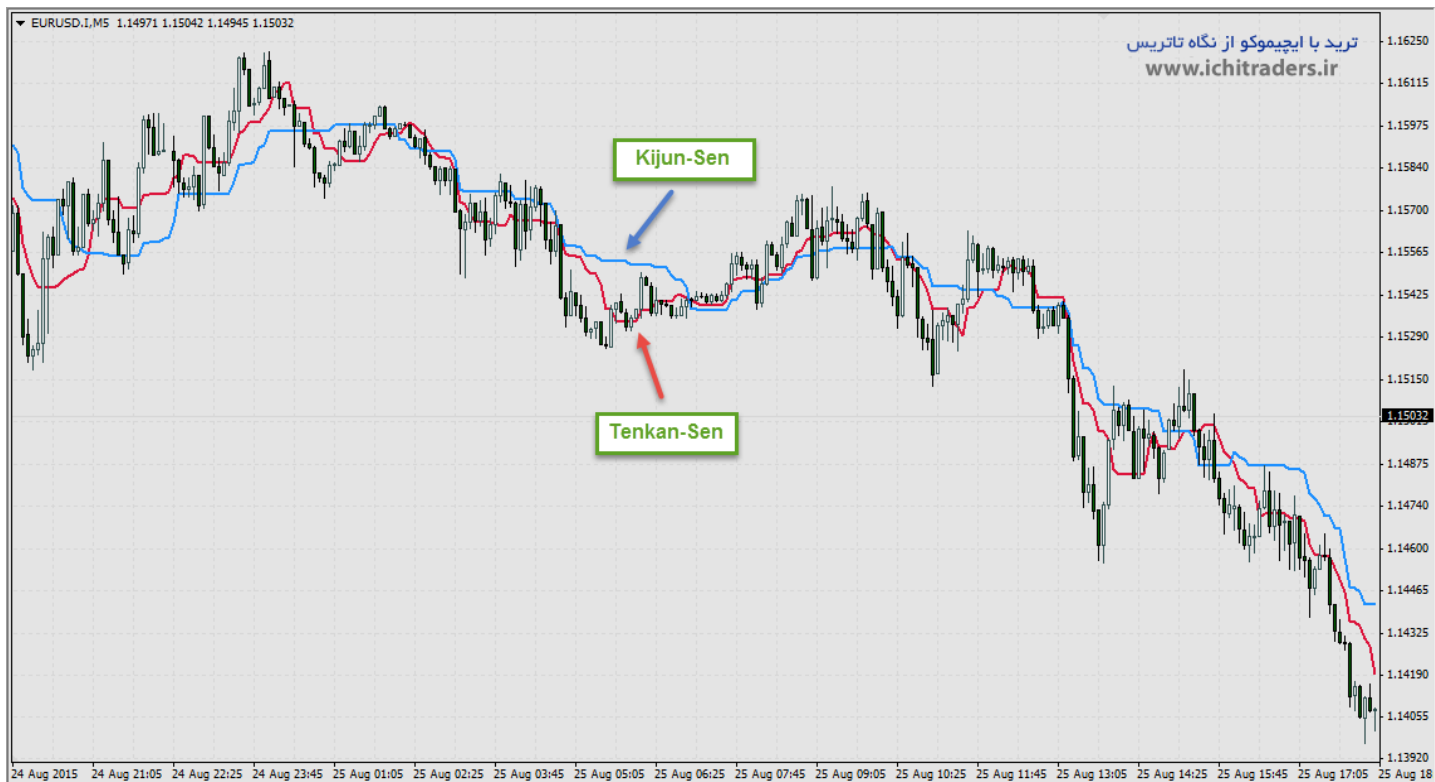
سلام خدمت کاربران عزیز ، برای این پست دو جزء اصلی ایچیموکو که نقش بسزایی در بوجود آمدن ایچیموکو و همچنین تعیین جهت حرکت دارد رو با هم بررسی میکنم ...

شاید در نگاه اول قرار گرفتن تنکن و کیچن روی چارت باعث شلوغی چارت شده باشه ولی چنانچه با مفاهیم شکل گیری این دو جزء بیشتر آشنا بشیم دیدگاه ما نسبت به این اجزاء تفاوت خواهد کرد ، همونطور که در پست قبلی مطرح کردیم تنکن حاصل بالاترین + پایین ترین قیمت در ۹ کندل قبل میباشد که کندل در حال شکل گیری رو نیز شامل میشه ، کیجن هم از بالاترین قیمت + پایین ترین قیمت در ۲۶ کندل قبل بوجود آمده ، حالا سوال اینجاست که چطور این اجزاء میتونند به ما در تریدها کمک کنند؟ در نگاه کلاسیک این اجزاء اینطور تعریف میشه که هرگاه تنکن بالای کیجن قرار داشته باشد یعنی ما در یک روند صعودی قرار داریم و بالعکس هرگاه تنکن زیر کیجن در حال حرکت باشد به معنای وجود روند نزولی است یا هرگاه تنکن و کیجن همدیگه رو قطع کردند به معنای تغییر روند است ، این تعاریف کلاسیک شاید به تنهایی نیاز ما را برای ترید فراهم نکند و در پاره ای مواقع شاهد تناقض یا تاخیراتی باشیم که حرکت اصلی رو از دست بدیم و این باعث بشه به این تعاریف اطمینان نکنیم ، در اینکه این اجزاء به تنهایی نیاز ما رو برطرف نخواهد کرد شکی نیست ولی در این پست ما قصد داریم نگاهی مفهومی به این دو جزء داشته باشیم ، شاید اکثر تریدرهای ایچیموکو به دنبال سیگنال ازین ابزار باشند ولی من به این دوستان عرض میکنم که اگر با نگاهی مفهومی و منطقی به این ابزار نگاه کنید و برای تریدها تون تصمیم بگیریید مصلما ازینکه به دنبال سیگنال باشید موفق تر خواهید بود ...

جهت دریافت و مطالعه مقالات بیشتر به آدرس

www.tatris.ir

در تصویر زیر تنکن را با رنگ قرمز و کیجن را با رنگ آبی مشخص کردم...



چون در این پست قرار هست فقط درباره تنکن و کیجن پاره ای صحبت داشته باشیم، بقیه اجزای ایچی رو در حالت خاموش قرار دادم تا دید بهتری نسبت به این دو جزء پیدا کنیم، ما قبلا درباره کندل ۵۰ درصدی تنکن یک سری صحبت کردیم که در لینک زیر هم میتونید این توضیحات رو مطالعه کنید، ولی ازونجایی که قول دادم از ابتدا و برای جمع بندی آموزش ها از پایه شروع به تدریس کنم مجددا درباره این نقش این کندل و اهمیت اون صحبت میکنم...

مشاهده مطالب پیش تر

هدف از کندل ۵۰ درصدی چیه؟ چرا ما به این کندل اینقدر اهمیت میدیم و چه چیزی رو به ما میگه؟

پاسخ این سوال رو اینطور باید بدیم که طبق تعریف کلاسیک چنانچه کندل ها در بالای تنکن هستند به معنای روند صعودی و در پایین تنکن روند نزولی، حال چنانچه کندلی بیش از ۵۰ درصد بادی خودش از تنکن عبور کنه زنگ خطری برای ماست که قیمت تمایل داره در زیر تنکن به حرکت خودش ادامه بده، در چارت زیر میبینید که به کررات کندل ها از تنکن عبور کرده اند، اما کندل ۵۰ درصدی ها نقش ادامه دهنده و برگشت قیمت رو بازی میکنند، یعنی بقیه برخوردها کم اهمیت و برای زمان محدودی قیمت رو برگشت دادن و نتیجه میگیریم که درجه این برخوردها بسیار پایین هست و زنگ خطری برای ما محسوب نمیشه... در چارت من تعدادی ازین کندل ها رو با پیکان مشخص کردم، در فلش شماره یک پس از عبور ۵۰ درصدی، کندل بعدی در اینگلف کردن و تلاش برای دفع این کندل با زدن شادو ناکام میمونه، این نوع بریک یکی از بهترین و کم ریسک ترین بریک ها محسوب میشه و معمولا در انتهای یک سووینگ یا روند شکل میگیره، در ادامه قیمت چندین بار سعی در برگشت به زیر تنکن میکنه ولی با کندل های ۵۰ درصدی این اتفاق خنثی میشه و با دانش پرایس اکشن شاهد زدن های جدید در قیمت هستیم، خوب دقت کنید، در انتهای سووینگ

جهت دریافت و مطالعه مقالات بیشتر به آدرس

www.tatris.ir

که با شماره دو مشخص شده با توجه به تشکیل دابل تاپ و پس از آن عبور ۵۰ درصدی کندل از تنکن وضعیت برای قیمت فرق میکند و حرکت نزولی آغاز میشه، در چنین شرایطی وضعیت برخوردها عکس حرکت صعودی میشه و کندل های ۵۰ درصدی بیشتری برای اصلاح های صعودی رو شاهد هستیم، گه گاهی که قیمت به یک پرایس یا دره قیمتی نزدیک میشه کندل های ۵۰ درصدی سعی در بریک های متعدد در دو جهت میکنند، در چنین شرایطی تا پایان تصمیم گیری صبر میکنیم و با مشاهده چنین شرایطی تردیدی انجام نمیدیم، این دید در آینده که صحبت های بیشتری درباره نحوه ترید با ایچیموکو صورت بگیره بیشتر کارآمد و جایگاه خودش رو پیدا خواهد کرد، پس در حال حاضر ما به این دید رسیدیم که مشاهده کندل ۵۰ درصدی زنگ خطری برای تغییر روند یا ایجاد یه سووینگ خواهد بود و با مشاهده چنین کندلی در معاملات در جهت قبل دقت و صبر بیشتری به خرج میدیم، توجه داشته باشید که با تغییر تایم فریم میتونید درجه اهمیت این کندل ها رو بیشتر کنید، به طوری که در تایم های بالاتر دارای درجه اعتبار بالاتر و در تایم های پایین تر دارای درجه اعتبار پایین تر هستند...



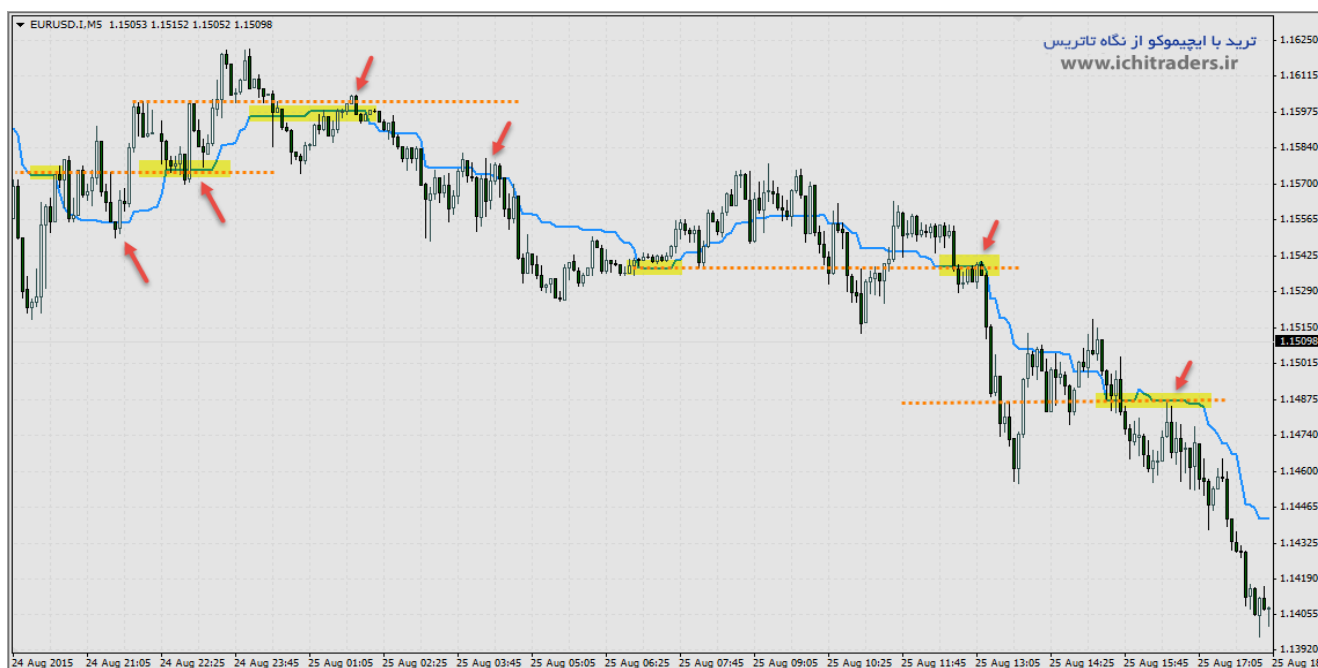
تنکنسن و کیجنسن – بخش دوم:

سلام خدمت دوستان عزیز، در پست قبلی درباره تنکنسن و نقش اون تا اندازه ای صحبت کردیم، بعد از پست های معرفی و شرح اجزاء ایچیموکو مثال های متعددی در شرایط های متفاوت رو خدمت شما عزیزان ارائه خواهم کرد، در این پست به جزء دیگه ایچیموکو یعنی کیجن میپردازم، کیجن به خاطر بالاتر بودن اندازه دوره خودش از تنکن قوی تر عمل میکنه، اینکه ما میانگین تغییرات ۲۶ دوره رو داشته باشیم یقینا از میانگین تغییرات ۹ دوره دارای جایگاه بهتری خواهد بود، سوال شاید پیش بیاد که آیا کندل ۵۰ درصدی برای کیجن نیز صادق؟ جواب این هست که کندل ۵۰ درصدی برای تمامی اجزاء ایچی صادق و کیجن رو نیز شامل

جهت دریافت و مطالعه مقالات بیشتر به آدرس

www.tatris.ir

میشه ، حالا اگر تنکن و کیجن به طور همزمان توسط کندل ۵۰ درصدی بریک بشوند قوی تر عمل میکنه و درصد اطمینان به این شرایط بیشتر است ، تصویر زیر دقیقا همان تصویر پست قبل هستش با این شرایط که صرفا کیجن رو ما در چارت داریم و میخوایم عکس العمل قیمت در مواجهه با این جزء رو رصد کنیم ، در مورد کیجن باید یادآور بشم که فلت های این جزء برای ما حائز اهمیت هستند و هر چه فلت های بلندتر باشند حاکی از مقاومت بیشتر در مقابل عبور قیمت رو گوشزد میکنند .. در تصویر با پیکان عکس العمل قیمت بعد برخوردها رو علامتگذاری کردم ، قسمت های هایلات برای این هست که به شما بگم زمانی که فلت کیجن بلند هستش و قیمت رو در حال پولبک زدن مشاهده میکنید، شکست پولبک محتمل تر و برگشت قیمت رو به دنبال داره ، این حالت به کرات اتفاق میوفته و تاییده خوبی برای ورود یا عدم ورد محسوب میشه ، با تصویر زیر لپ مطلب رو بیان کردم ، فلت های حال و فلت های موج قبلی برای در نظر گرفتن کفایت میکنه و نیازی به گذشته دور رفتن و درآورن فلت ها نیست ، در تمام آموزش صرفا موج قبلی برای ما ملاک خواهد بود و در شرایط خاص ما به گذشته دور تر خواهیم رفت که اون موارد رو هم حتما ذکر میکنم ... حال شما تصویر پست قبل و این پست رو با هم ادغام کنید ، یعنی تنکن و کیجن رو در کنار هم داشته باشید و ببینید چطور این دو جزء میتونند در تصمیم گیری های شما موثر باشند ... تا اینجا تنکن و کیجن و نحوی استفاده اونها رو بیشتر باز کردم ، در پست های آتی حتما تصاویر آموزشی مرتبط با این آموزش رو ارائه خواهم کرد ... موفق باشید



کومو و اهمیت آن:

سلام خدمت تریدرهای عزیز ، در این پست به نقش و اهمیت کومو در ایچیموکو میپردازم ، شاید جالب باشه که بدونید که ایچیموکو بعد از بوجود آمدن به اسم ابر ایچیموکو معروف شد ، دلایلش کاملا مشخص هست چون بیشترین کاربرد و تصمیم های ما رو این ابر هدایت میکنه و با شکل و شمایل خودش به ما میگه الان اوضاع در چه وضعیه ، در این پست میخوام مقداری دید مفهومی ازین ابر رو آموزش بدم تا بهتر شرایط بازار رو درک کنید ... اینو هم یادمون نره در این سبک ترید چک کردن تایم های متعدد میتونه کمک بزرگی به شما بکنه و چگونگی استفاده از مولتی تایم فریم رو حتما با مثال های متعدد در ادامه تایپک آموزش خواهم داد ، گرچه در

جهت دریافت و مطالعه مقالات بیشتر به آدرس

www.tatris.ir

تاپیک "ترید با ایچیموکو از نگاه تاتریس" و کارگاه اون بکرات تصاویر و پست های آموزشی در باب مولتی تایم فریم بودن ارسال کردم ولی در عین حال در این تاپیک هم تصاویر زیادی رو در شرایط های مختلف برای شما بزرگواران ارسال میکنم...

حالا توجه شما رو به تصویر زیر جلب میکنم ، میخوایم این شرایط از بازار رو بررسی کنیم...

همونطور که در تصویر میبینید فلت بلند کوموی نزولی رو با شماره یک مشخص و هایلات کردم ، ما باید بدونیم چرا فلت بلند ایجاد میشه تا بتونیم بهتر ازش استفاده کنیم ، فلت های بلند کار اسپن b است که حاصل بالاترین قیمت+پایین ترین قیمت تقسیم بر ۲ در ۵۲ دوره قبل یا ۵۲ دو کندل هستش ، حالا این فلت شماره یک در اثر حرکت کندل هایی که با شماره یک و هایلات شده اند ایجاد شده و این یعنی اون محدوده قیمت حائز اهمیت بوده که باعث رنج شدن و توقف موقت قیمت شده و در اثر اون فلت کوموی ما نیز بلند تر شده ، پس همونطور که اون منطقه قیمتی مهم بوده، فلت تشکیل شده ازین شرایط هم مهم میشه و بعدها که قیمت به اون فلت میرسه روی قیمت تاثیر میزاره ، اینو به خاطر داشته باشید که هر چقدر تعداد برخورد به فلت های بلند بیشتر بشه خاصیت اون فلت کمتر میشه و باید منتظر شکست یا فاصله گرفتن زیاد ازین فلت ها باشید . حال به شماره ۲ در قیمت توجه کنید ، همونطور که میبینید اولین حمله به منطقه رنج بازار که باعث تشکیل فلت شد اتفاق افتاده ، این یعنی اولین زنگ خطر برای بازگشت روند بازار ، چون همزمان با اسپن a نیز برخورد میکنه و باعث برگشت قیمت به پایین میشه ولی از لوی قبلی خودش پایین تر نمیره ، این یعنی تمایل به ریزش در حال افت است و ما باید منتظر ایجاد شرایط مناسب برای خرید باشیم ، رفته رفته قیمت به داخل کومو میره و بعد سوویچ کومو کندل ها سعی میکنن که از ابر خارج و ریزشی رو انجام بدن ولی با زده شدن شادوها در اسپن b این حمله خنثی میشه و شرایط خرید مناسب کلید میخوره ، حالا فرضا وارد خرید شدیم ، تارگت ما کجاست ؟ پاسخ فلت بلند اسپن b هستش .. چرا ؟ چون قیمت خودش رو به منطقه رنج بازار رسونده بود پس در ادامه تمایل داره به فلتی که اون رنج ساخته برسه پس با اطمینان بالا تی پی میشه فلت اسپن ... b در شماره ۳ در قیمت یک های قیمتی بریک میشه که میشه بحث پرایس اکشن ما ، پس از برخورد به فلت بلند طبق انتظار قبلی واکنش قیمت رو شاهد هستیم ، این واکنش منجر به پولبک به هایی میشه که ازش عبور کرده ، حالا در مواجهه با های قیمت با اسپن b نیز برخورد میکنه و کندل داجی بسته میشه ، این یعنی همپوشالی این اتفاقات باعث ایجاد شرایط خرید دیگه ای در این ارز شده ... خوب برای این تصویر این توضیحات کفایت میکنه و فکر میکنم لپ مطلب رو عنوان کردم ، شما نیز در گذشته چارت، برای خودتون به دنبال اینچنین شرایط هایی باشید ، مولتی تایم فریم ترید کنید تا دید بهتری داشته باشید ، این تاپیک سرشار از مثال های متعدد در زمینه همه آموزش ها خواهد شد ... انشاءالله .. موفق و سبز باشید...

جهت دریافت و مطالعه مقالات بیشتر به آدرس

www.tatris.ir



abcBourse.ir

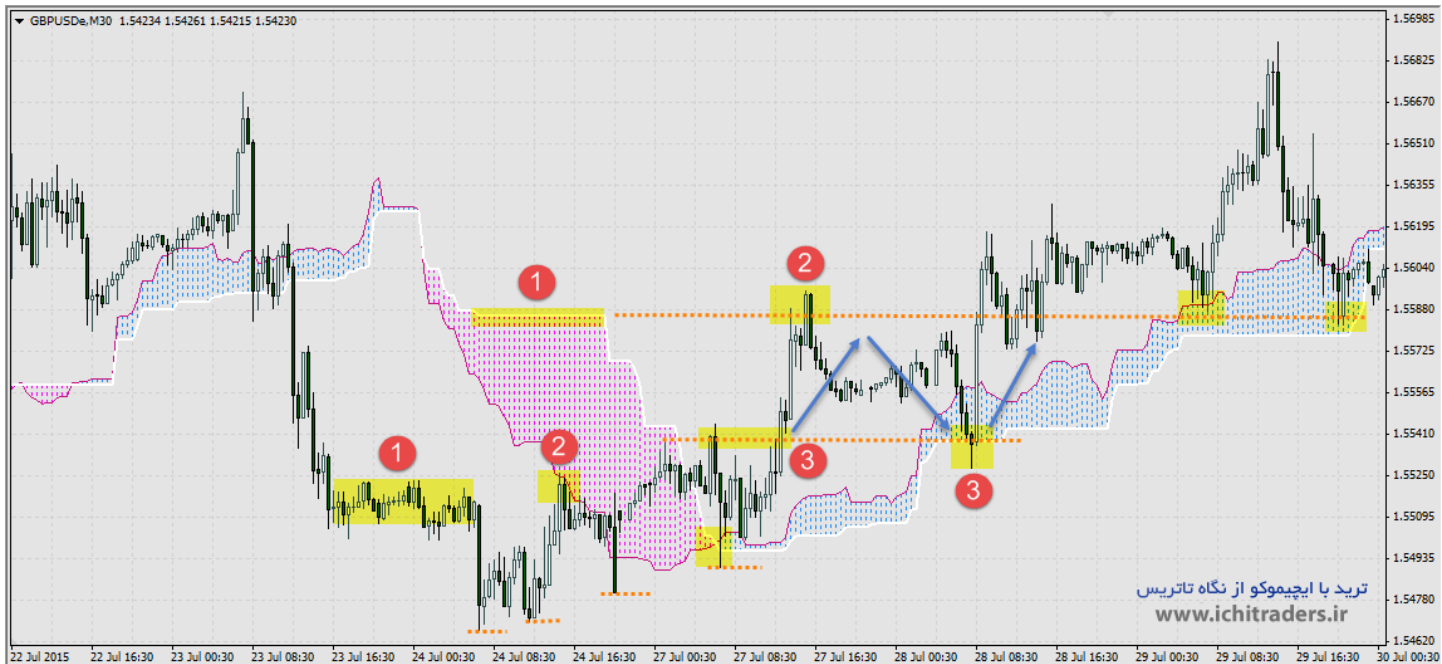


@abcBourse_ir

مرجع آموزش بورس



باز نشر :

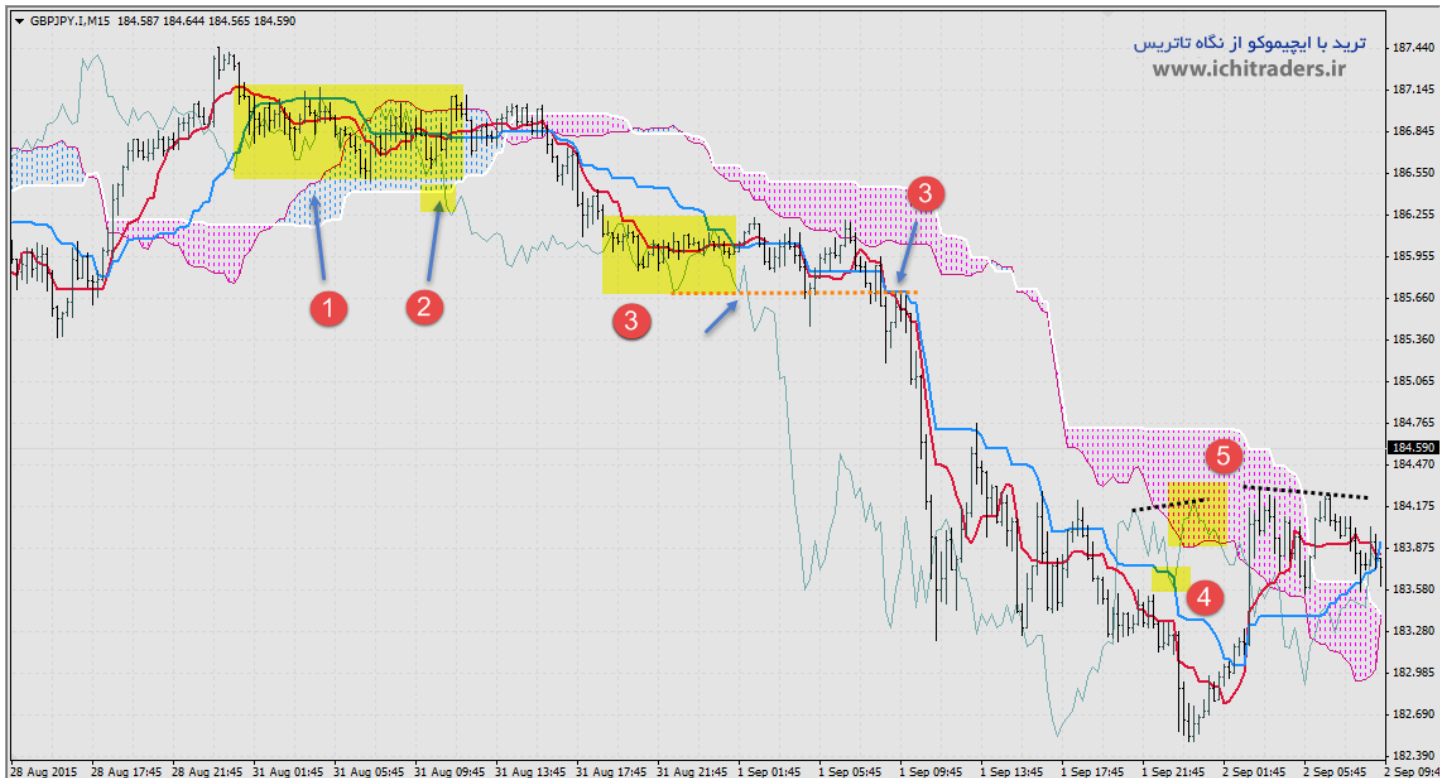


چیکو:

سلام عرض میکنم خدمت عزیزانم ، در این پست میخواهم درباره چیکو و کاربرد این جزء در ایچیموکو صحبت کنم ، همونطور که قبلا گفتم ، چیکو کلوز قیمت حال بازار هستش که صرفا ۲۶ دوره یا کندل به عقب شیف داده شده ، اگر شما چارت رو از حالت نمایش کندل استیک به لاین تغییر بدین دقیقا میشه چیکو ولی بدون شیفت به عقب ، این جزء ایچی در شرایط های مختلف نقش های مختلفی داره و همیشه چیکو رو محدود به شرایط خاصی برای استفاده کرد ، شاید برای نمایش بهتر کاربرد این جزء نیاز به مثال های متعدد از شرایط های متعدد باشه ... توجه شما رو به تصویر زیر جلب میکنم ، اینو به خاطر داشته باشید که چیکو مدت زیادی رو نمیتونه در قیمت دنسینگ کنه یا در واقع دلش نميخواد با قیمت خیلی درگیر باشه ، در تصویر با شماره ۱ درگیری چیکو با قیمت رو ملاحظه میکنید ، این درگیری باعث میشه قیمت به یک سمت پرتاب بشه و از قیمت فاصله بگیره ، با خروج چیکو از اسپن b حرکت نزولی ما تایید میشه و میتونیم نتیجه این پرتاب رو در فروش ببینیم ، در ادامه حرکت و در شماره ۲ نیز چیکو با قیمت درگیر میشه . برخورد قیمت به کومو و همچین عبور ۵۰ درصدی کندل های نزولی یک بار دیگه فروش رو تایید میکنه ، پس زمان درگیری چیکو با قیمت به قیمت حال و اجزای دیگه ایچی حتما توجه کنید و ازین جزء به تنهایی استفاده نکنید ، به برخوردهای چیکو با کیجنسن توجه ویژه ای داشته باشید چون این جزء تمایل زیادی به تاج کیجنسن داره و در پولبک زدن به این جزء علاقه زیادی از خودش نشون میده ، نمونه این موضوع رو در شماره ۴ میتونید ببینید ، در شماره ۵ اشاره به واگرایی بین قیمت و چیکو کردم ، جایی که واگرایی شکل گرفته چیکو با کومو درگیر شده و این برگشت قیمت رو تقویت میکنه ، به طور خلاصه این جزء در شرایط های مختلف واکنش های مختلفی نیز از خودش صادر میکنه ... امیدوارم به یک دید کلی از این جزء ایچیموکو دست پیدا کرده باشید .. موفق باشید

جهت دریافت و مطالعه مقالات بیشتر به آدرس

www.tatris.ir



برای مشاهده بیشتر مطالب مربوط به ایچیموکو به سایت تاتریس مراجعه کنید

مفاهیم اولیه

نکات تکمیلی

پرسش و پاسخ های آموزشی

تصاویر آموزشی ارسال شده در تلگرام

معاملات آموزشی

جهت دریافت و مطالعه مقالات بیشتر به آدرس

www.tatris.ir



abcBourse.ir



@abcBourse_ir

مرجع آموزش بورس



باز نشر: