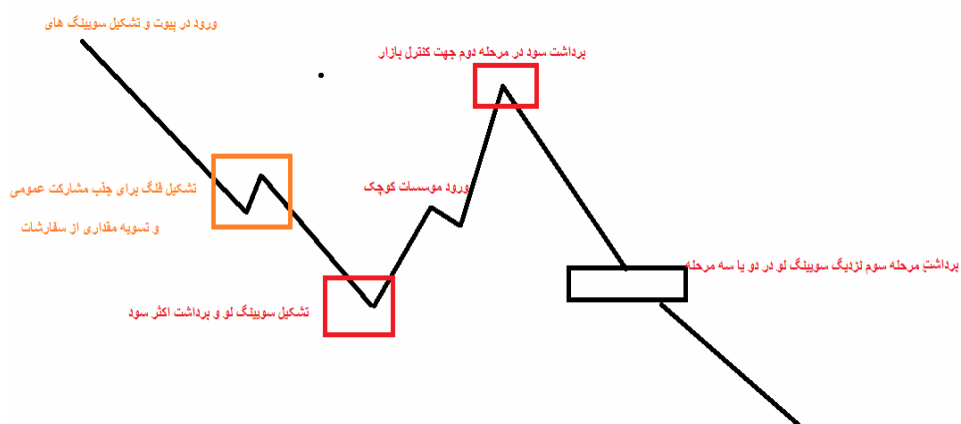


بسم الله الرحمن الرحيم

## توضیحات تکمیلی و یادداشت های آزاد در خصوص

### تشخیص سوئینگ ها



کاری از

آرش سرابی

ارائه شده در:

کانال تریگر-ها

[https://telegram.me/TRIGGER\\_Ha](https://telegram.me/TRIGGER_Ha)



abcBourse.ir



@abcBourse\_ir

مرجع آموزش بورس

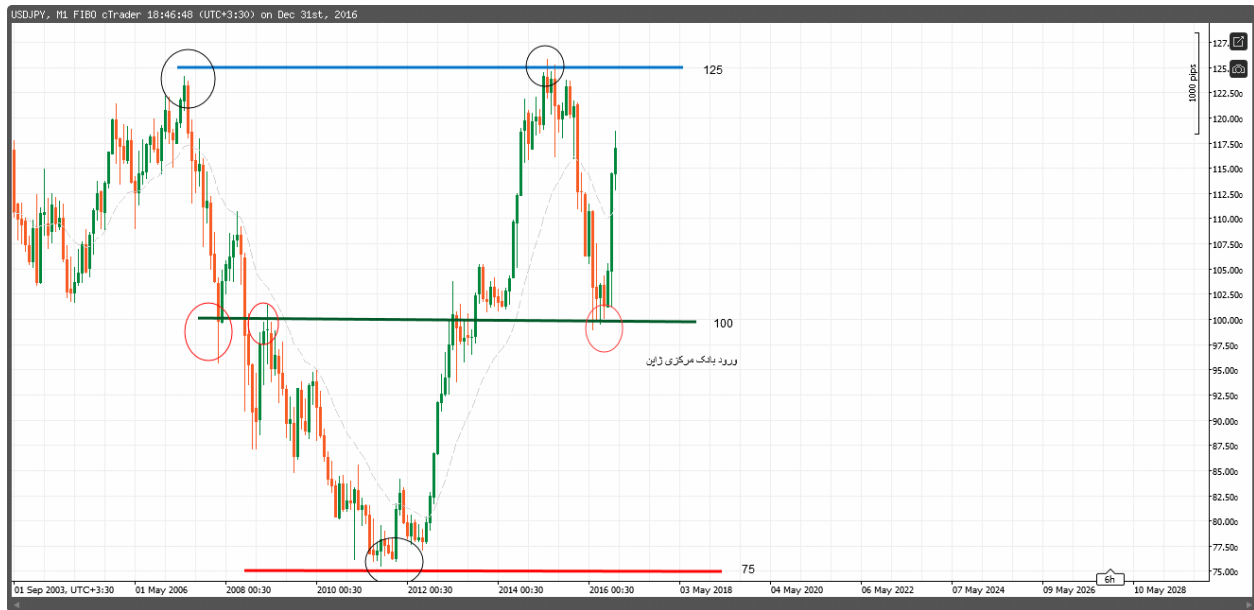


بازنشر:

نحوه مداخله ای تی ها در تشکیل و استفاده از سوپینگ ها:

## 1- در خط قرمزبانک های مرکزی:

بانک مرکزی برای اینکه یک قیمت از یک حدی پایین تر نرود یا بالا تر نرود وارد بازار شده و جهت را معکوس میکند که در خطوط بسیار رند و سطوح فلیپ در تایم فریم های ماهانه کاملا مشهود است و این ورود و معکوس کردن قیمت یک سوپینگ لو یا های می دهد که می تواند به عنوان سقف یا کف قیمتی مورد استفاده قرار بگیرد. تمام روند های صعودی یا نزولی با دخالت بانک مرکزی تمام می شود



## 2- دخالت 10 بانک بزرگ دنیا که 70 تا 80 درصد نقدینگی در اختیار آنهاست:

### مهمترین سوپینگ های و لو و ماژور و عرضه و تقاضا قوی

دوقانون اصلی بانک های بزرگ: هرگز خلاف جهت روند ترید نمی کنند در روندهای خسته وارد نمی شوند تا جریان سرمایه افزایش یابد معمولا بانک های بزرگ بازار سازی چندانی نمی کنند و حول پیوت های مرکزی و موپینگ های بزرگ که نزدیک خط راست هستند ترید را انجام می دهند و معمولا (نه همیشه) وقتی قیمت از میانگین خود زیاد فاصله می گیرند سرمایه را خارج می کنند و در فرصت مناسب و پس از جریان سرمایه آزاد وارد ترید می شوند

الف: ورود با حجم بالا

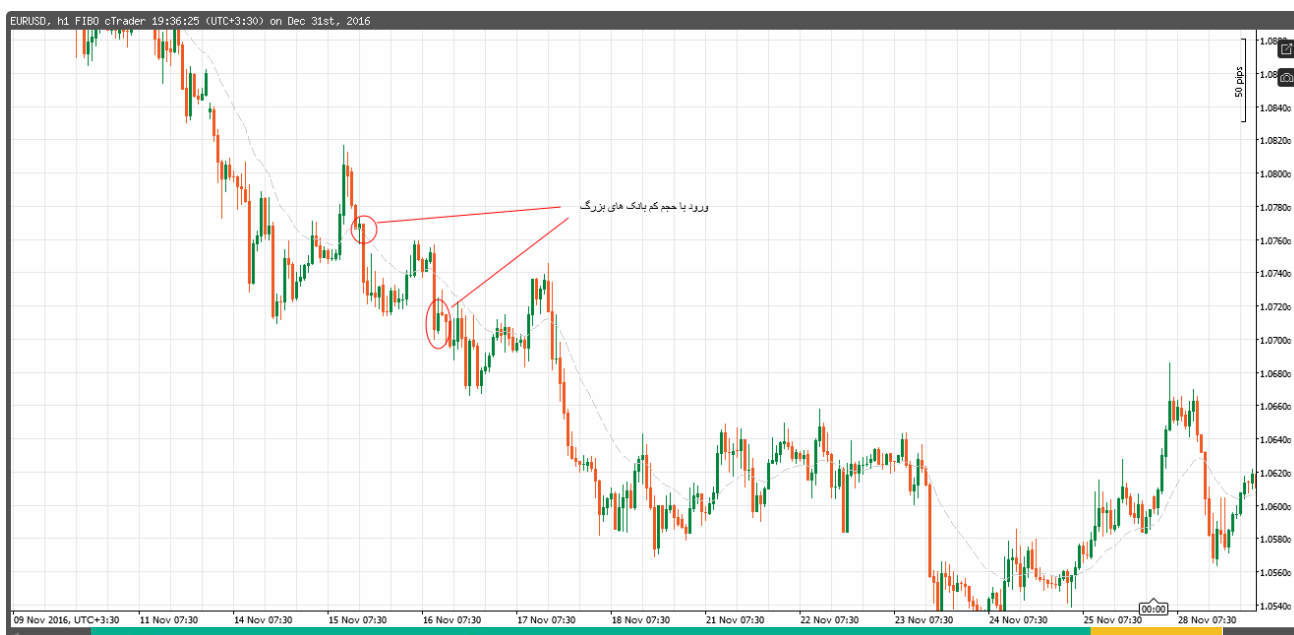
حرکت های بعد از شکست های اصلی یا موج های رونددار پیوت که تشکیل سوپینگ های بزرگ را می دهد و فقط در جهت روند ترید میکنند و به جهت در دست گرفتن بازار و ادامه روند اقدام به سل و بای می کنند مثلا در جهت روند نزولی وارد میشوند (سوپینگ های) و هنگامی که پول خود را خارج می کنند (سوپینگ لو) معمولا تا 3 قله و یا 3 دره اینکار را ادامه می دهند و بعد از آن منتظر جریان سفارش آزاد می مانند. معمولا یک مرحله ای است



ب: ورود با حجم کم:

سوینگ های و لو مینور و معمولی و منطقه عرضه و تقاضا ضعیف (اف ال ها)

در بین راه بین سویینگ های و سویینگ لو اقدام به ساختن بیس و ورود مجدد میکنند معمولا بیش از یکبار تا بتوانند با بالا و پایین بردن قیمت سرمایه جذب کنند و دلیل تشکیل سویینگ های کوچک در میانه راه هم همین است



## مراحل سه گانه عملکرد بانک های بزرگ (در فروش):

بانک های بزرگ یکبار در ابتدای سوینگ سرمایه را وارد می کنند در وسط های سوینگ اقدام به بازسازی کرده و با ورود و خروج پول (فلگ) مشارکت عمومی را جلب می کنند و در نهایت در سه مرحله پول خود را خارج می کنند اما دلیل سه مرحله ای ترید کردن چیست؟ جواب بسیار ساده است اینکه دیگران نفهمند چه پروژه ای در سر دارند و در کدام یک از سه مرحله پول خود را خارج می کنند. در کلیه مراحل ان ها سرمایه لازم را برای جهت دادن ندارند و سعی می کنند با بازار سازی و بالا و پایین بردن قیمت سرمایه لازم را جذب کنند

مرحله اول در جهت روند:

صبر می کنن بازار به نقطه مناسب و سطح خوبی برسد سپس اقدام به فروش گسترده می کنند و برای همراه کردن عامه در جهت روند نهایت تلاش خود را می کنند تا همگان را به فروش ترغیب کنند و با نشان دادن کندل های بلند لانگ بار به صورت عمودی ایجاد رالی میکنند تا سرمایه بیشتری در جهت روند جمع اوری کنند و فشار فروش زیاد که ایجاد شد قبل از خسته شدن و قبل از اینکه عامه مردم سرمایه خود را بیرون بکشند بانک ها معمولا اکثر و نه همیشه بیشتر سرمایه خود را در مرحله اول بیرون می کشند چون می خواهند بازار را در جهت نزول نگه دارند نمی توانند صد درصد سرمایه خود را بیرون بکشند

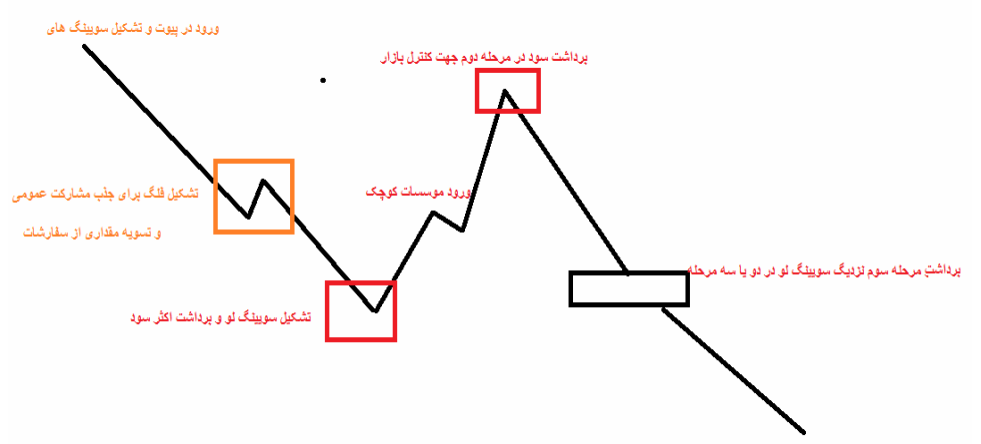
مرحله دوم در اصلاح:

بیرون کشیدن پول بانک ها باعث اصلاح می شود و بازار سازی موسسات مالی باعث رشد اصلاح می شود در اینجا یک قسمت از پول را بیرون می کشند بیشتر در نزدیک نقطه ورود یا سوینگ های سرمایه خود را بیرون میکشند و گاهی بیرون کشیدن سرمایه ان ها با بازار سازی موسسات مالی کوچک یکی می شود و اصلاح بیش از 100 درصد سوینگ قبل می شود و معمولا تا 127 درصد

مرحله سوم در روند نزولی بعد:

صبر می کنند نمودار اصلاح کند و دوباره شروع به ریزش کند و در نقطه ای نزدیک به نقطه ای که اکثر سرمایه خود را خارج کردند و سوینگ لو شکل گرفته در سرمایه را خارج می کنند دلیل اینکه سعی میکنند در سوینگ لو سرمایه خود را خارج کنند این است که انها میخواهند در دورترین فاصله نسبت به نقطه ورود سرمایه خود را خارج کنند

به دلیل اینکه بانک ها در حالت دوم سفارش خرید یا فروش در یک قیمت خاص راندارند و باید صبر کنند تا سفارشات لازم به بازار تزریق شود و بانک ها و موسسات کوچک بازار سازی کنند تا بقیه سودشان را بردارند اهمیت سوینگ لو اول از دوم بسیار بیشتر است.



### 3- بانک ها و موسسات مالی کوچک یا (Interday Bank Traders):

ساختن ساپورت و رزیستنس جهت ترید در همان تایم فریم ماند خط گردن یا بالای شانه سمت چپ

قوانین: در خلاف جهت روند و در اصلاح ها وارد بازی دوسر برد می شوند (مثلا روند نزولی است در اصلاح که حرکت صعودی است بای میگیرند و قیمت را بالا می برند یعنی هم جهت با اصلاح و سپس قیمت را نریزند یعنی همجهت با روند اصلی) محجم سرمایه ورودی آنها کم است به وسیله الگو سازی دو یا سه قله و دره کوچک نزدیک هم و دلیل نزدیک هم بودن و هم اندازه بودن کنترل سفارش مخالف جهت سودکردن و کنترل راحت تر بازار سازی که انجام داده اند آنها به این دلیل در اصلاح ها وارد می شوند که در آخر روز سود خود را برداشت کنند مهمترین آنها دبل تاپ و تری درایو است چه به صورت صحیح الگو شکل بگیرد و چه فیل شود توسط این موسسات است.

گاهی اوقات در انتهای اصلاح ها (61.8 فیبو یا کلاسترها یا اصلاح ها به پیوت مهم بخورند و همه انتظار برگشت را داشته باشند ) یا در انتهای پول ها یا... بازار سازی بزرگی به شکل مثلث شکل میگیرد که به ان

سی پی گفته می شود

نکته: اگر نمودار دو سویینگ های قبلی که شکل گرفته است را بشکند روند عوض شده است.

نکته بسیار مهم: مهمترین سویینگ ما سوینگی است که تغییرات مهم و اساسی در بازار ایجاد کرده مثلا روند نزولی یا صعودی را خاتمه داده و باعث ساید شدن شده



3-2 و b را ببینید و فاصله آن را با سویینگ 1 را ببینید باعث اتمام روند صعودی شده همچنین فاصله زیاد آن را مقایسه کنید که چقدر بیشتر است و تصور کنید چه حجم سفارش فروش آنجا مانده است پس مهمترین سویینگ همیشه اولی است که اینجا شماره 1 است

نکته: اینجا دو حالت ممکن است رخ بدهد یا بانک ها سود خود را برداشته باشند یا تغییر جهت در نمودار پدید آمده باشد که احتمالش کمتر است

نکته:



میبینیم سویینگ های جدید سویینگ های قبل را شکست ایا باید بگوییم روند تغییر کرده؟

مهمترین معیار ما شکست ناحیه عرضه قبل با اختلاف بیش از 50 پیپ است اگر بیش از 50 پیپ رد کرد یعنی روند برگشته و نزولی شده و اگر نشکست منتظر میمانیم تا سویینگ لو را با بیش از 50 پیپ بشکند تا بگوییم حرکت ادامه روند قبل بوده و سویینگ های بلند تر به خاطر این بوده که بانک ها نتوانسته اند همه سفارش فروش خود را در مرحله اول وارد کنند

مراحل کار :

مشاهده می کنیم سوپینگ های جدید زیر سوپینگ های قبل نرفته یا سوپینگ لو جدید زیر سوپینگ لو نرفته یک خط عرضه بالا سوپینگ های قبل و یک خط تقاضا زیر سوپینگ لو قبل میکشیم



سوپینگ لو جدید نتوانسته زیر سوپینگ لو قبل برود

مرحله بعد صبر میکنیم بینیم سوپینگ های بیشتر از 50 پیپ بالای خط عرضه می رود انگاه میگوییم روند صعودی شده



سوپینگ لو جدید نتوانسته زیر سوپینگ لو قبل برود

اگر 50 پیپ زیر خط عرضه برود یعنی ادامه روند نزولی:



حالت سوم:

در مرحله اول نتوانسته اند تمام سفارش های فروش خود را وارد کنند نمودار را به نقطه اول یا بالاتر میبرند و دوباره سفارش فروش وارد می کنند سپس نمودار میریزد







دلیل اینکه گفته می شود 50 یا 30 یا 35 (که اعدادی مربوط به هر ارز بر اساس فراریت آن جفت ارز است) این است که بانک ها سفارشاتشان را نزدیک به هم ست میکنند و اگر اندازه بر فرض از 50 بیشتر شود دیگر نزدیک نیست

موقعیت های بالا محل خوبی راجع به ست کردن سفارش و روند جدید و اردر گذاری به ما میدهد

ارائه شده در:

کانال تریدرها

[https://telegram.me/TRIGGER\\_Ha](https://telegram.me/TRIGGER_Ha)